

2021年度
北海道・北東北の縄文遺跡群 経過観察年次報告書
(案)

2023(令和5)年3月
縄文遺跡群世界遺産本部

はじめに

経過観察（モニタリング）は、特定の指標に基づき実施される資産の状況観測を指し、資産の保全状況を判定するために重要なものです。経過観察の結果、資産及び緩衝地帯に対する負の影響が確認または予見される場合には、速やかに原因を除去し、または負の影響を軽減させるための対策を立案・実施していくことが必要です。

北海道、青森県、岩手県及び秋田県並びに構成資産を所管する地方公共団体では、「北海道・北東北の縄文遺跡群」の顕著な普遍的価値を将来にわたって保護・保全していくため、令和元（2019）年12月20日に策定した『北海道・北東北の縄文遺跡群包括的保存管理計画』（以下、「包括的保存管理計画」という）で示した観察指標に基づき、統一的な考え方のもと、資産を構成する17遺跡において経過観察を実施しています。

本報告書は、令和3（2021）年4月1日から令和4（2022）年3月31日にかけて、各構成資産において実施した経過観察の結果を総括した年次報告書です。本報告書では、経過観察指標に基づく観察結果を踏まえ、資産及びその周辺環境の保護・保全の状況、資産の顕著な普遍的価値の伝達に関する状況等について総括します。

目次

- 1 北海道・北東北の縄文遺跡群の基本情報
- 2 経過観察の方針・実施体制
 - 2.1 方針
 - 2.2 実施体制
- 3 経過観察結果
 - 3.1 資産の顕著な普遍的価値と完全性・真実性に関する観察指標
 - 3.2 構成資産の保護・管理に関する観察指標
 - 3.3 資産に影響を与える諸条件に関する観察指標
 - 3.4 資産の顕著な普遍的価値の伝達に関する観察指標
- 4 総括

1 北海道・北東北の縄文遺跡群の基本情報

「北海道・北東北の縄文遺跡群」(以下、「本資産」という)を構成する17の構成資産は、日本列島北部の北海道島南西部及び津軽海峡を挟んだ本州島北部に所在する。各構成資産の所在位置は表1-1、図1-1に示すとおりである。

資産 総面積： 141.9ha
 緩衝地帯総面積： 984.8ha
 合 計： 1126.7ha

表1-1 構成資産の一覧

No.	構成資産	種別		位置	資産面積 (ha)	緩衝地帯面積 (ha)	所在地 (日本国)
		世界遺産条約上の種別	文化財保護法上の種別				
001	大平山元遺跡	遺跡	史跡	N41° 03' 56" E140° 33' 08"	0.7	49.1	青森県 外ヶ浜町
002	垣ノ島遺跡	遺跡	史跡	N41° 55' 45" E140° 56' 54"	7.6	53.5	北海道 函館市
003	北黄金貝塚	遺跡	史跡	N42° 24' 08" E140° 54' 42"	14.4	32.0	北海道 伊達市
004	田小屋野貝塚	遺跡	史跡	N40° 53' 16" E140° 20' 16"	6.3	261.5 (注1)	青森県 つがる市
005	二ツ森貝塚	遺跡	史跡	N40° 44' 55" E141° 13' 45"	4.3	41.9	青森県 七戸町
006	三内丸山遺跡	遺跡	特別史跡	N40° 48' 37" E140° 41' 56"	23.5	69.7	青森県 青森市
007	大船遺跡	遺跡	史跡	N41° 57' 27" E140° 55' 30"	3.5	18.3	北海道 函館市
008	御所野遺跡	遺跡	史跡	N40° 11' 53" E141° 18' 21"	5.5	65.5	岩手県 一戸町
009	入江貝塚	遺跡	史跡	N42° 32' 34" E140° 46' 31"	2.4	34.0 (注2)	北海道 洞爺湖町
010	小牧野遺跡	遺跡	史跡	N40° 44' 15" E140° 43' 40"	8.8	26.9	青森県 青森市
011	伊勢堂岱遺跡	遺跡	史跡	N40° 12' 11" E140° 20' 48"	15.6	108.8	秋田県 北秋田市
012	大湯環状列石	遺跡	特別史跡	N40° 16' 17" E140° 48' 16"	15.7	37.0	秋田県 鹿角市
013	キウス周堤墓群	遺跡	史跡	N42° 53' 12" E141° 43' 00"	10.9	22.9	北海道 千歳市
014	大森勝山遺跡	遺跡	史跡	N40° 41' 56" E140° 21' 30"	8.5	115.3	青森県 弘前市
015	高砂貝塚	遺跡	史跡	N42° 32' 48" E140° 46' 11"	2.8	34.0 (注2)	北海道 洞爺湖町
016	亀ヶ岡石器時代遺跡	遺跡	史跡	N40° 53' 02" E140° 20' 12"	10.1	261.5 (注1)	青森県 つがる市
017	是川石器時代遺跡	遺跡	史跡	N40° 28' 25" E141° 29' 27"	1.3	48.4	青森県 八戸市

(注1)004田小屋野貝塚と016亀ヶ岡石器時代遺跡は近接するため、一体で緩衝地帯を設定している。
 (注2)009入江貝塚と015高砂貝塚は近接するため、一体で緩衝地帯を設定している。

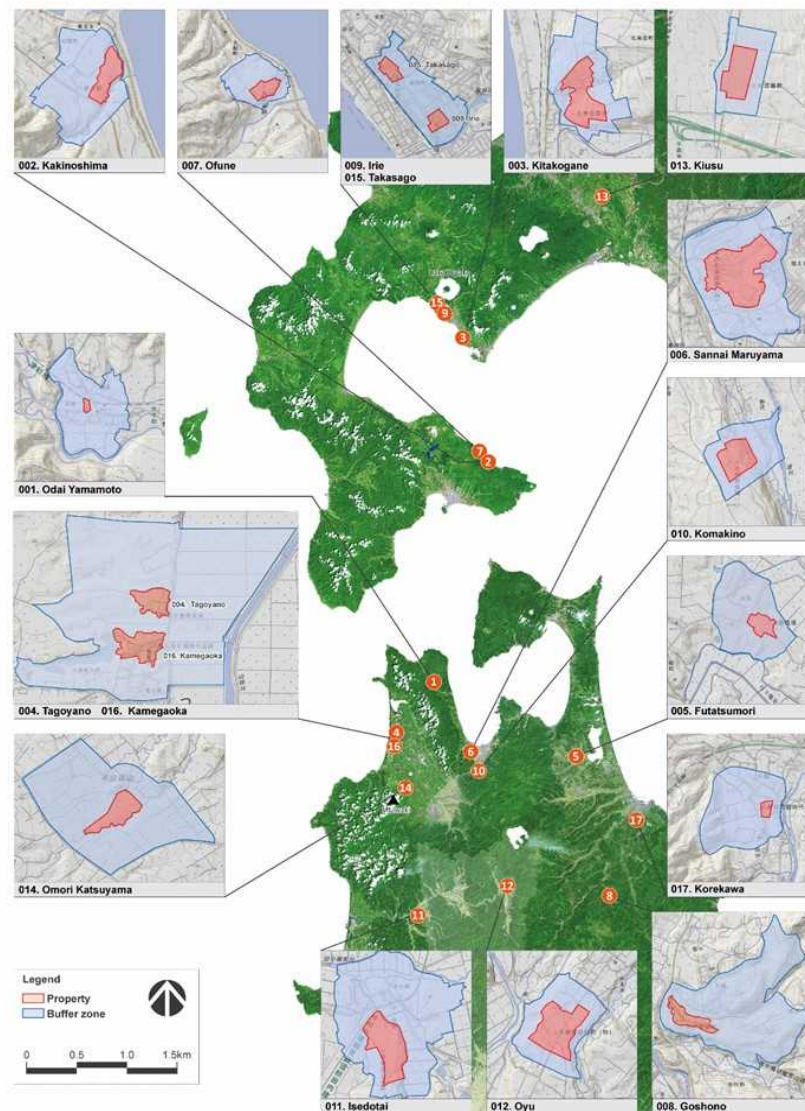


図1-1 本資産を構成する構成資産の位置図

2 経過観察の方針・実施体制

2.1 方針

本資産の顕著な普遍的価値を確実に保護・保全するため、資産及び緩衝地帯に影響を与える諸条件に対して、以下に示す3つの観点に基づいて適切な指標を設定し、定期的かつ体系的な経過観察（モニタリング）を実施する。

- (1) 資産の顕著な普遍的価値と完全性・真実性が維持されているか。
- (2) 資産内、緩衝地帯、その周辺地域における資産に影響を与える諸条件（開発・環境変化・自然災害・観光）が、資産の保全にどのような影響を与えるか／与えたか。
- (3) 構成資産及びその緩衝地帯並びにそれらを取り巻く周辺の広い地域が、相互に呼応しつつ世界遺産としての顕著な普遍的価値に関する知識を伝達する場として適切に機能しているか。

2.2 実施体制

経過観察は文化庁の指導の下、構成資産を所管する地方公共団体が、域内の文化財を所管する北海道、青森県、岩手県及び秋田県と連携しながら実施する（図2-1、表2-1）。

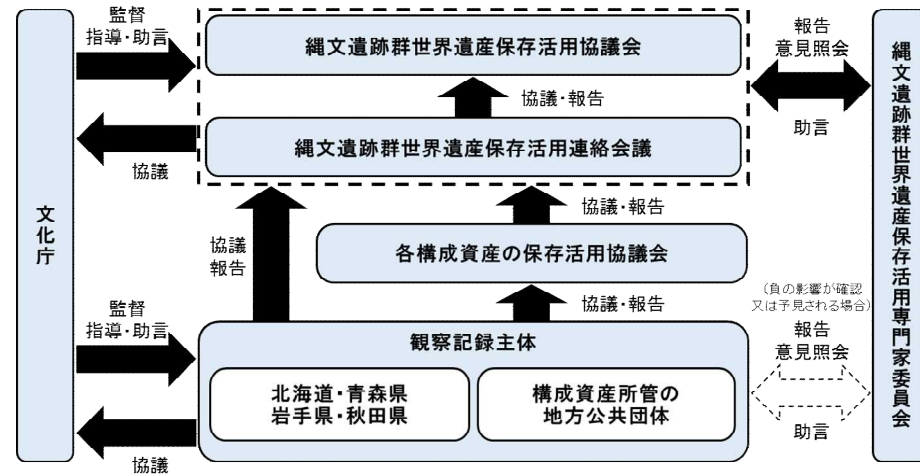


図2-1 経過観察(モニタリング)の実施体制(2021年度)

表2-1 経過観察(モニタリング)の体制

分担	管轄区域	担当組織
担当組織及び担当課	構成資産及び緩衝地帯	組織名称及び組織代表者 函館市 市長 千歳市 市長 伊達市 市長 洞爺湖町 町長 青森県 知事 青森市 市長 弘前市 市長 八戸市 市長 つがる市 市長 外ヶ浜町 町長 七戸町 町長 一戸町 町長 鹿角市 市長 北秋田市 市長 担当課及び担当責任者 函館市 教育委員会 生涯学習部 文化財課 課長 千歳市 教育委員会 埋蔵文化財センター センター長 伊達市 教育委員会 噴火湾文化研究所 所長 洞爺湖町 教育委員会 社会教育課 参事 青森県 三内丸山遺跡センター 所長 青森市 教育委員会事務局 文化財課 課長 弘前市 教育委員会 文化財課 課長 八戸市 埋蔵文化財センターは川縄文館 副館長 つがる市 教育委員会 社会教育文化課 課長 外ヶ浜町 教育委員会 社会教育課 課長 七戸町 教育委員会 世界遺産対策室 室長 一戸町 教育委員会 世界遺産登録推進室 室長 鹿角市 教育委員会 大湯ストーンサークル館 館長 北秋田市 教育委員会 生涯学習課 課長
		監督組織 構成資産及び緩衝地帯 組織名称及び組織代表者 文化庁 長官 担当課及び担当責任者 文化資源活用課 課長
		指導組織 構成資産及び緩衝地帯 組織名称及び組織代表者 北海道 知事 青森県 知事 岩手県 知事 秋田県 知事 担当課及び担当責任者 北海道 環境生活部文化局 文化振興課 室長 北海道 縄文世界遺産推進室 課長 北海道 教育庁 生涯学習推進局 文化財・博物館課 課長 青森県 企画政策部 世界文化遺産登録推進室 室長 青森県 教育庁 文化財保護課 課長 岩手県 文化スポーツ部 文化振興課 総括課長 岩手県 教育委員会事務局 生涯学習文化財課 総括課長 秋田県 教育庁 生涯学習課 文化財保護室 室長

3 経過観察結果

1 資産の顕著な普遍的価値と完全性・真実性に関する観察指標

項目	指標	測定内容・方法	備考
I. 顕著な普遍的価値を伝達する属性の保護・管理	I-1. 属性a) 自然資源を巧く利用した生活の在り方を示すこと	- 遺構・遺物の保存状態の把握・記録(Ⅱ-2~8,10~13,Ⅳ-1,Ⅴ-2)	
		- 構成資産及び周辺の植生の状態とその管理状況の把握(Ⅱ-9,Ⅳ-2)	
		- 構成資産から周辺への眺望の把握(Ⅱ-15,Ⅲ-1~5,Ⅳ-2)	
	I-2. 属性b) 祭祀・儀礼を通じた精緻で複雑な精神性を示すこと	- 遺構・遺物の保存状態の把握・記録(Ⅱ-2~8,10~13,Ⅳ-1,Ⅴ-2)	
		- 構成資産から周辺への眺望の把握(Ⅱ-15,Ⅲ-1~5,Ⅳ-2)	
	I-3. 属性c) 集落の立地と生業との関係が多様であること	- 構成資産から周辺、構成資産周辺から構成資産への眺望の把握(Ⅱ-15,Ⅲ-1~5,Ⅳ-2)	
		- 構成資産が立地する地形の崩壊、変形状況の把握・記録(Ⅱ-10,Ⅴ-2,Ⅵ-1~2)	
		- 構成資産及び周辺の植生の状態とその管理状況の把握(Ⅱ-9,Ⅳ-2)	
		- 構成資産周辺の景観阻害要因と景観の改善と変化の把握(Ⅱ-15,Ⅲ-1~5)	
	I-4. 属性d) 集落形態の変遷を示すこと	- 遺構・遺物の保存状態の把握・記録(Ⅱ-2~8,10~13,Ⅳ-1,Ⅴ-2)	
		- 構成資産から周辺への眺望の把握(Ⅱ-15,Ⅲ-1~5,Ⅳ-2)	
		- 被害等対策のための基礎情報の把握(Ⅱ-1~4,11,14,Ⅲ-4,Ⅳ-1,Ⅴ-1,Ⅵ-1,2)	

3.2 構成資産の保護・管理に関する観察指標

項目	指標	2019年度結果	2020年度結果	2021年度結果	備考	
II.資産の保全状況と保護・管理	II-1. 縄文遺跡群世界遺産保存活用協議会等の開催数	情報共有や意見交換等が行われる保存活用協議会、専門家委員会の開催数を把握する。	1件	1件	1件	縄文遺跡群世界遺産保存活用連絡会議(2022年2月16日)
	II-2. 構成資産における現状変更件数	文化財保護法に基づく史跡の現状変更の許可申請・届出の件数及びその内容を把握する。	29件	28件	39件	表1参照。
	II-3. 構成資産におけるき損件数	文化財保護法に基づく史跡のき損届の件数及びその内容を把握する。	1件	2件	2件	表2参照。
	II-4. 遺産影響評価の実施件数	史跡整備、き損時の修復等に係る遺産影響評価の実施件数を把握する。	0件	4件	9件	表3参照 ※2020年4月1日から遺産影響評価の試験的な運用を開始した。
	II-5. 構成資産の公有地化率	民有地の買い上げ実施状況を把握する。	—	—	—	表4参照。
	II-6. 遺構の状況	遺構の状況について、観察、写真撮影等により記録する。	—	—	—	各構成資産の年次報告書参照。 大きな変化は生じていない。
	II-7. 気温、湿度、降水量の経年変化	大気の時常観察を行い、気温、湿度、降水量の変化を計測する。	年平均気温 — ℃ 湿度 — % 年間降水量 — mm	年平均気温 — ℃ 湿度 — % 年間降水量 — mm	年平均気温 — ℃ 湿度 — % 年間降水量 — mm	各構成資産の年次報告書参照。 大きな変化は生じていない。
	II-8. 地下水位	低湿地における水量、水質の状況を観察する。	—	—	—	各構成資産の年次報告書参照。 大きな変化は生じていない。
	II-9. 植生の状況	構成資産内の植生の状況について観察、写真撮影等により測定する。	—	—	—	各構成資産の年次報告書参照。 大きな変化は生じていない。
	II-10. 災害後の被害状況把握	風水害、土砂災害、地震等による構成資産における被害状況を把握する。	被害なし	被害なし	被害なし	各構成資産の年次報告書参照。
	II-11. 構成資産の保存活用協議会等の開催数	構成資産を所管する地方公共団体を中心とした史跡整備委員会、保存活用協議会等の開催数を把握する。	39回	35回	32回	表5参照。
	II-12. 資産の調査研究	資産に関わる調査研究の実施状況及びその内容、調査研究成果等を掲載した報告書等の発刊数を把握する。	10件	19件	17件	表6参照。
	II-13. 関連文化財の調査研究	構成資産に関連する文化財の調査研究の実施状況及びその内容、調査研究成果を掲載した報告書等の発刊数を把握する。	7件	6件	5件	表7参照。
	II-14. 調査研究体制の充実	構成資産の調査研究等を担う専門職員の数を把握する。	60人	63人	65人	表8参照。
	II-15. 不適格工作物の撤去等の状況	構成資産内に現存する不適格工作物の撤去等の状況を把握する。	—	—	—	各構成資産の年次報告書参照。

3.3 資産に影響を与える諸条件に関する観察指標

項目	指標	2019年度結果	2020年度結果	2021年度結果	備考				
Ⅲ.開発圧力	Ⅲ-1. 公共事業の発注件数	緩衝地帯の道路、河川、治山等の公共事業発注件数を把握する。	14件	10件	12件	表9参照。			
	Ⅲ-2. 民間の開発行為件数	緩衝地帯における開発許可申請や建築確認件数を把握する。	開発許可申請 20件 建築確認件数 0件	開発許可申請 14件 建築確認件数 1件	開発許可申請 24件 建築確認件数 2件	表10～11参照。			
	Ⅲ-3. 景観条例に基づく届出件数	景観条例に基づく届出件数を把握する。	届出件数 1件 事前協議件数 1件	届出件数 6件 事前協議件数 6件	届出件数 5件 事前協議件数 3件	表12～13参照。			
	Ⅲ-4. 遺産影響評価の実施件数	開発行為等に係る遺産影響評価の実施件数を把握する。	0件	12件	27件	表14参照 ※2020年4月1日から遺産影響評価の試験的な運用を開始した。			
	Ⅲ-5. 構成資産の内外からみた眺望の観測	視点場からみた眺望の定点観測により、視界に入り込む阻害要因を把握する。	—	—	—	各構成資産の年次報告書参照。 大きな変化は生じていない。			
Ⅳ.環境変化	Ⅳ-1. 大気汚染に係る環境基準達成状況(二酸化硫黄・二酸化窒素)	大気の常時監視を行い、大気中の二酸化硫黄・二酸化窒素含有量を測定する。	二酸化硫黄		二酸化硫黄		二酸化硫黄		環境基準を超える箇所はない。 環境基準 二酸化硫黄:0.04ppm以下 二酸化窒素:0.06ppm以下
			年平均値	0.000～0.002ppm	年平均値	0.000～0.001ppm	年平均値	0.000～0.002ppm	
			日平均値の年間2%除外値	0.001～0.009ppm	日平均値の年間2%除外値	0.001～0.009ppm	日平均値の年間2%除外値	0.001～0.006ppm	
			環境基準適否	適	環境基準適否	適	環境基準適否	適	
			二酸化窒素		二酸化窒素		二酸化窒素		
			年平均値	0.002～0.008ppm	年平均値	0.002～0.010ppm	年平均値	0.002～0.010ppm	
			日平均値の年間98%値	0.0016～0.023ppm	日平均値の年間98%値	0.008～0.028ppm	日平均値の年間98%値	0.008～0.027ppm	
	環境基準適否	適	環境基準適否	適	環境基準適否	適			
Ⅳ-2. 植生の状況	構成資産周辺の植生の状況について観察、写真撮影等により記録する。	—	—	—	各構成資産の年次報告書参照。 大きな変化は生じていない。				
Ⅴ.自然災害	V-1. 災害発生情報の観測	気象・地震・津波・火山活動による災害発生情報を把握する。	0回	3回	8回	各構成資産の年次報告書参照。			
	V-2. 災害後の被害状況把握	風水害、土砂災害、地震等による構成資産周辺の被害状況を把握する。	被害なし	被害なし	被害なし	各構成資産の年次報告書参照。			

項目	指標		2019年度結果	2020年度結果	2021年度結果	備考
VI. 観光圧力	VI-1. 来訪者数	構成資産への来訪者数を測定する。	構成資産への来訪者数	構成資産への来訪者数	構成資産への来訪者数	表15～16参照
			289,532人	145,676人	275,528人	
			ガイドンス施設への来訪者数	ガイドンス施設への来訪者数	ガイドンス施設への来訪者数	
		329,223人	167,467人	268,960人		
VI-2. 自動車数	構成資産の周辺地域における駐車場入込状況を測定する。	影響なし	影響なし	影響なし	表17～18参照	
VI-3. 便益施設等の設置状況	構成資産における便益施設等の設置状況を把握する。	—	—	—	表19～20参照	

3. 4 資産の顕著な普遍的価値の伝達に関する観察指標

項目	指標		2019年度結果	2020年度結果	2021年度結果	備考
VII. 顕著な普遍的価値の伝達	VII-1. 資産に関する研修会等への参加者数	資産に関する研修会、セミナー等への参加者数を測定する。	53,789人	193,279人	119,321人	表21参照
	VII-2. ガイドンス施設の設置状況	構成資産におけるガイドンス施設の設置状況を把握する。	—	—	—	表22参照
	VII-3. パンフレットやホームページによる情報提供	刊行されているパンフレット等、地方公共団体共通のホームページにより、情報提供の回数・状況を把握する。	パンフレット等の発行回数	パンフレット等の発行回数	パンフレット等の発行回数	表23～24参照 【2021年度】 パンフレット等の発行部数:972,241部 ホームページのアクセス数:1,883,249件 JOMON ARCHIVESの公開コンテンツ数 1,114件 【2020年度】 パンフレット等の発行部数:262,871部。 ホームページのアクセス数:873,732件以上。
			26回	31回	50回	
ホームページの更新回数	ホームページの更新回数	ホームページの更新回数				
516回	510回以上	756回				
VIII. 地域住民、民間団体の活動	VIII-1. 資産に関する地域住民、民間団体の活動回数	構成資産での地域住民、民間団体等の参加活動回数や人数等を測定する。	124,958人	89,035人	67,184人	表25～27参照

表1 構成資産における現状変更件数(観察指標Ⅱ-2関係)

	構成資産名	2019年度	2020年度	2021年度	2021年度の内容
001	大平山元遺跡	1	1	1	史跡整備(遺物表示、解説板設置、園路上層路盤整備など)
002	垣ノ島遺跡	2	1	4	柵の設置、史跡整備、仮設物設置、植樹
003	北黄金貝塚	2	1	0	
004	田小屋野貝塚	5	2	5	発掘調査、測量基準杭設置、併用住宅撤去、立木伐採、箱型看板設置
005	二ツ森貝塚	0	0	0	
006	三内丸山遺跡	7	6	10	発掘調査、南の谷・北の谷樹木伐採、史跡境界標設置2件、杭状木材設置、外周柵工事、高床建物28号改修、大人の墓ロープスティック設置、立ち枯れ木伐採、南盛土階段修繕
007	大船遺跡	4	6	1	工作物改修
008	御所野遺跡	1	0	0	
009	入江貝塚	1	1	1	便益施設改修工事
010	小牧野遺跡	0	0	1	腐食の進行による樹木の伐採(1本)
011	伊勢堂岱遺跡	1	1	0	
012	大湯環状列石	1	1	2	史跡公開のための電気柵設置、鹿角市植樹祭に伴う現状変更
013	キウス周堤墓群	0	0	3	史跡整備事業に伴う発掘調査、遺構保存・見学環境整備に伴う立木伐採、見学施設の仮設置
014	大森勝山遺跡	3	4	3	整備工事に伴う現状変更許可申請
015	高砂貝塚	0	0	0	
016	亀ヶ岡石器時代遺跡	0	2	6	発掘調査、発掘調査用プレハブ・トイレ設置、立木伐採、電柱建替、箱型看板設置、境界仮杭設置
017	是川石器時代遺跡	1	2	2	仮設小屋・仮囲い柵の設置、既存施設解体撤去工事
	合計	29	28	39	

表2 構成資産におけるき損件数(観察指標Ⅱ-3関係)

	構成資産名	2019年度	2020年度	2021年度	2021年度の内容
001	大平山元遺跡	0	0	0	
002	垣ノ島遺跡	0	0	0	
003	北黄金貝塚	0	0	0	
004	田小屋野貝塚	0	0	0	
005	二ツ森貝塚	0	0	0	
006	三内丸山遺跡	0	1	0	
007	大船遺跡	0	0	0	
008	御所野遺跡	0	0	0	
009	入江貝塚	0	0	0	
010	小牧野遺跡	1	0	0	
011	伊勢堂岱遺跡	0	0	0	
012	大湯環状列石	0	1	2	①遺構の立体表示のための柱列2本の倒木 ②資産内赤道の陥没
013	キウス周堤墓群	0	0	0	
014	大森勝山遺跡	0	0	0	
015	高砂貝塚	0	0	0	
016	亀ヶ岡石器時代遺跡	0	0	0	
017	是川石器時代遺跡	0	0	0	
	合計	1	2	2	

表3 資産内における遺産影響評価の実施状況(観察指標Ⅱ-4関係)
【行為等の詳細分析の要否判断結果】

構成資産名	行為地	行為の概要	影響の有無	詳細分析の要否	判断理由	記録作成機関
大平山元遺跡	構成資産内	整備工事	なし	否	整備事業により、資産の保護強化、理解の一助になる。OUV及び属性への影響はなく、評価指針表5のレベル1に該当すると考えられることから、詳細分析は不要と判断される。	外ヶ浜町教育委員会
三内丸山遺跡	構成資産内	三内丸山遺跡史跡整備事業(北の谷・南の谷等植栽整備(樹木伐採)業務委託)	なし	否	・根元より上の伐採であることから地下の資産への影響はない。 ・史跡整備に伴う伐採であり、整備検討委員会でも議論した上での実施であるため、伐採による景観の向上が見込まれる。	三内丸山遺跡センター
大湯環状列石	構成資産内	電気柵設置	なし	否	資産内に視覚的な変化が生ずるが、保護盛土範囲内への設置となり、OUV諸要素に対して負の影響を与えるものではない	鹿角市教育委員会
大湯環状列石	構成資産内	電気柵撤去	なし	否	資産内に視覚的な変化が生ずるが、OUV諸要素に対して負の影響を与えるものではない	鹿角市教育委員会
キウス周堤墓群	構成資産内	史跡整備事業に伴うキウス2号周堤墓の発掘調査(1965年調査区の再調査)及び史跡内(周堤墓外)分布調査	なし	否	2号周堤墓の発掘調査は過去に発掘された小規模トレンチの範囲約48㎡を対象とし、新たな掘削が生じた場合でもその範囲は最小限にとどめること、分布調査は3㎡のトレンチ20箇所で行い、遺構が検出された場合には遺構を発掘せずに検出面での遺構記録にとどめるため、遺構への影響は軽微である。両調査とも終了後には埋め戻しを行い、原状復旧を図ることから景観上の影響はないと判断される。	千歳市教育委員会
キウス周堤墓群	構成資産内	風倒による遺構の破壊を未然に防ぐための周堤墓上の立木伐採(株は除去しない)及び見学者の安全確保のための園路付近の立木枯れ枝の除去。作業にあたって重機等は史跡内に乗り入れず、地表面を傷つけない方法で行う。	なし	否	遺構内の立木を伐採することにより景観の変化をもたらすことになるが、伐採の目的は地下遺構の破壊を未然に防ぐことにあり、中長期的にOUVの保全につながる。また、枯れ枝除去による景観への影響は極めて軽微である。伐採、搬出にあたっては重機等を使用せず、地形に及ぼす影響は軽微であると判断される。	千歳市教育委員会
キウス周堤墓群	構成資産内	周堤墓の外側に設けた見学動線のウッドチップ舗装及び仮設見学台1基の設置。ともに基礎掘削は伴わず、地表面に直置きする。	なし	否	ウッドチップは自然に分解が進むことから舗装の影響は短期的なものである。見学台は仮設物で、大人2人で運搬可能な重量であり、登台人数を3人以下に制限することから地表面への圧力は小さく、地形への影響はほとんどないと考えられる。以上のことから総合的にOUVへの影響は軽微であると判断される。	千歳市教育委員会
亀ヶ岡石器時代遺跡	構成資産内	史跡整備のための情報を補完するため内容確認調査を実施した。	なし	否	発掘調査はトレンチ法を基本とし、掘削は最小範囲に留める。地下の構成資産に与える影響は極めて限定的と判断されたため。	つがる市教育委員会
是川石器時代遺跡	構成資産内	史跡整備に伴う既存施設除却工事	なし	否	新規掘削は必要最低限で資産への影響が極めて軽微であるほか、眺望が改善されることから、保存管理方針に合致するため。	八戸市埋蔵文化財センター是川縄文館

【詳細分析を実施した案件】

構成資産名	行為地	行為の概要	分析方法	分析結果	評価理由	記録作成機関
該当なし						

表4 構成資産の公有地化率(観察指標Ⅱ-5関係)

	構成資産名	2019年度	2020年度	2021年度	2021年度備考
001	大平山元遺跡	71.41%	71.41%	71.41%	1筆(北側)
002	垣ノ島遺跡	100.00%	100.00%	100.00%	
003	北黄金貝塚	100.00%	100.00%	100.00%	
004	田小屋野貝塚	45.00%	67.00%	84.00%	
005	二ツ森貝塚	100.00%	100.00%	100.00%	
006	三内丸山遺跡	100.00%	100.00%	100.00%	
007	大船遺跡	100.00%	100.00%	100.00%	
008	御所野遺跡	100.00%	100.00%	100.00%	
009	入江貝塚	100.00%	100.00%	100.00%	
010	小牧野遺跡	83.18%	83.18%	83.18%	公有地72,901.16㎡/資産87,632.61㎡
011	伊勢堂岱遺跡	100.00%	100.00%	100.00%	
012	大湯環状列石	100.00%	100.00%	100.00%	
013	キウス周堤墓群	50.60%	50.60%	50.60%	
014	大森勝山遺跡	99.80%	99.80%	99.80%	
015	高砂貝塚	100.00%	100.00%	100.00%	
016	亀ヶ岡石器時代遺跡	43.00%	43.00%	43.00%	
017	是川石器時代遺跡	100.00%	100.00%	100.00%	

表5 構成資産の保存活用協議会等の開催数(観察指標Ⅱ-11関係)

	構成資産名	2019年度	2020年度	2021年度	2021年度備考
001	大平山元遺跡	1	1	1	外ヶ浜町大平山元遺跡等整備活用検討会議(2021年8月10日)
002	垣ノ島遺跡	4	1	1	函館市縄文遺跡群保存活用協議会1回(2021年11月4日)
003	北黄金貝塚	0	1	0	北黄金貝塚保存活用協議会は、新型コロナウイルス感染症の影響により開催見合わせ。
004	田小屋野貝塚	0	2	2	史跡亀ヶ岡石器時代遺跡等調査指導委員会(2021年5月10日、2021年10月11日)
005	二ツ森貝塚	9	6	0	二ツ森貝塚保存管理活用連絡協議会(未開催)
006	三内丸山遺跡	1	7	6	三内丸山遺跡保存活用推進協議会(2022年3月17日)、三内丸山遺跡発掘調査委員会(2021年7月19日、2021年9月27日、2022年3月3日)、三内丸山遺跡史跡整備検討委員会(2021年7月9日、2021年9月22日)
007	大船遺跡	2	1	1	函館市縄文遺跡群保存活用協議会1回(2021年11月4日)
008	御所野遺跡	1	1	1	岩手県世界遺産保存活用推進協議会縄文保存活用検討部会(2022年2月8日)
009	入江貝塚	1	1	1	史跡入江・高砂貝塚保存活用協議会(新型コロナウイルス感染症拡大防止に伴い中止)、史跡入江・高砂貝塚保存整備委員会(2021年7月21日)
010	小牧野遺跡	1	1	1	青森市「縄文遺跡」保存活用連絡会議(2022年3月1日)
011	伊勢堂岱遺跡	1	1	1	伊勢堂岱遺跡保存活用推進協議会(2022年3月7日)
012	大湯環状列石	0	0	0	
013	キウス周堤墓群	4	2	5	キウス周堤墓群保存活用連絡会議(2021年5月17日、2022年3月14日)、史跡キウス周堤墓群整備基本計画検討委員会(2021年5月26日、2021年6月23日、2021年10月26日)
014	大森勝山遺跡	9	4	7	史跡大森勝山遺跡保存活用推進会議(2021年5月28日、2021年6月16日、2021年7月16日、2021年12月17日、2021年3月22日)、史跡大森勝山遺跡整備指導委員会(2021年9月29日、2022年3月22日)
015	高砂貝塚	1	1	1	史跡入江・高砂貝塚保存活用協議会(新型コロナウイルス感染症拡大防止に伴い中止)、史跡入江・高砂貝塚保存整備委員会(2021年7月21日)
016	亀ヶ岡石器時代遺跡	0	2	2	史跡亀ヶ岡石器時代遺跡等調査指導委員会(2021年5月10日、2021年10月11日)
017	是川石器時代遺跡	4	3	2	八戸市是川石器時代遺跡保存活用連絡会議(2021年7月1日)、八戸市史跡是川石器時代遺跡整備検討委員会(2022年3月7日)
合計		39	35	32	

表6 資産の調査研究(観察指標Ⅱ-12関係)

【調査研究の実施状況】

調査研究の内容	実施主体	実施期間	概要	備考	補助金等
特別史跡三内丸山遺跡第45次発掘調査	三内丸山遺跡センター	2021年5月17日～2021年10月22日	三内丸山遺跡北側地区及び旧都市計画道路予定地北側の発掘調査を実施した。		あり
史跡キウス周堤墓群整備基本計画の検討	千歳市教育委員会	2021年4月1日～2021年12月21日	史跡整備に向けた、遺構保存、動線、植生管理、周辺地域の環境保全、公開活用、管理・運営などに関する基本的な考え方及び具体的な整備方針の検討		あり
発掘調査	千歳市教育委員会	2021年9月9日～2021年11月23日	史跡整備事業に伴うキウス2号周堤墓の発掘調査(1965年調査区の再調査)及び史跡内(周堤墓外)分布調査		あり
史跡整備に伴う遺構確認調査	弘前市教育委員会	2021年5月6日～2021年5月18日	園路等整備工事に係る排水設備及び転落防止柵設置に伴う確認調査	「2021年度大森勝山遺跡経過観察年次報告書」参照	なし
遺跡の内容確認のための発掘調査	つがる市教育委員会	2021年7月1日～2021年11月16日	史跡整備に必要な情報を補充すべく発掘調査を実施した。		あり
火山ガラス分析を用いた南部地方の土器の胎土に関する基礎的研究	八戸市埋蔵文化財センター是川縄文館・弘前大学大学院	2021年4月～2022年3月	八戸地域から出土した縄文時代早期～古代の土器に含まれる火山ガラス分析により、同一文化圏内で製作された土器の移動を確認。		なし

【調査研究成果等を掲載した報告書等】

名称	作成主体	規格・頁数	発行部数	言語	概要	補助金等
『噴火湾文化』Vol.16	伊達市噴火湾文化研究所	A4・16p	8,000	日本語	資産に係る講演要旨1本	なし
二ツ森貝塚館常設展示図録	七戸町教育委員会	A4・42p	400	日本語・英語	二ツ森貝塚館の常設展示図録である。	なし
特別史跡三内丸山遺跡研究紀要3	三内丸山遺跡センター	A4・60p	500	日本語	1 令和2年度の発掘調査について 2 研究ノート 3 特別研究推進事業成果概要報告 4 三内丸山遺跡出土品の保存修理事業について 5 三内丸山遺跡出土品の再整理事業に係る出土品紹介	なし
2021年度特別史跡三内丸山遺跡報告会発表資料	三内丸山遺跡センター	A4・26p	web上での公開	日本語	第1部 発掘調査成果報告 第2部 特別研究成果報告	なし
青森県埋蔵文化財調査報告書第631集 三内丸山遺跡45	三内丸山遺跡センター	A4・414p	370	日本語	2016年～2021年度に実施した第40～43次発掘調査の報告書	あり
特別史跡三内丸山遺跡第45次発掘調査現地説明会	三内丸山遺跡センター	A3・2p	150	日本語	第45次発掘調査の成果	なし
史跡キウス周堤墓群整備基本計画	千歳市教育委員会	A4・86p	300	日本語	史跡整備に向けた、遺構保存、動線、植生管理、公開活用などに関する基本的な考え方及び具体的な整備方針を記載	あり
史跡大森勝山遺跡発掘調査報告書－史跡整備事業に伴う遺構確認調査－	弘前市教育委員会	A4一部カラー・121p	300	日本語	2019～2021年度に実施した史跡整備事業に伴う遺構確認調査	あり(国庫補助)
『是川遺跡』	八戸市埋蔵文化財センター 是川縄文館	A4・100p	500	日本語	2021年度是川縄文館特別展図録。	なし
『装いー身を飾る人びとー』	八戸市埋蔵文化財センター 是川縄文館	A4・50p	500	日本語	2021年度是川縄文館秋季企画展図録。	なし
『研究紀要』第11号	八戸市埋蔵文化財センター 是川縄文館	A4・45p	500	日本語	構成資産出土品に係る研究報告等1本掲載。	なし

表7 関連文化財の調査研究(観察指標Ⅱ-13関係)

名称	作成主体	規格・頁数	発行部数	言語	概要	補助金等
『噴火湾文化』Vol.16	伊達市噴火湾文化研究所	A4・16p	8,000	日本語	市内埋蔵文化財の調査報告等2本	なし
あおもりの縄文世界	三内丸山遺跡センター	A5・50p	1,000	日本語	特別展「あおもりの縄文世界」のガイドブック	なし
『函館市 大船H遺跡(2)』	函館市教育委員会・一般財団法人道南歴史文化振興財団	A4・110p	300	日本語	大船H遺跡(緩衝地帯内)の発掘調査報告書	なし
令和2年度一戸町文化財年報	一戸町教育委員会	A4・26p	150	日本語	世界遺産登録推進室事業、御所野縄文博物館事業等を収録。	なし
『史跡是川石器時代遺跡 一王寺遺跡史跡内容確認調査概要報告書』	八戸市埋蔵文化財センター 是川縄文館	A4・8p	300	日本語	緩衝地帯に立地する一王寺遺跡に関する調査報告書	あり

表8 構成資産の調査研究等を担う専門職員の数(観察指標Ⅱ-14関係)

No.	構成資産名	自治体名	2019年度	2020年度	2021年度	前年比	備考
001	大平山元遺跡	外ヶ浜町	1名	1名	1名	0	外ヶ浜町教育委員会社会教育課
002	垣ノ島遺跡	函館市	3名	3名	3名	0	函館市教育委員会生涯学習部文化財課兼世界遺産登録推進室
007	大船遺跡						
003	北黄金貝塚	伊達市	1名	1名	1名	0	伊達市教育委員会伊達市噴火湾文化研究所
004	田小屋野貝塚	つがる市	4名	4名	4名	0	つがる市教育委員会社会教育文化課
016	亀ヶ岡石器時代遺跡						
005	二ツ森貝塚	七戸町	1名	1名	1名	0	七戸町教育委員会世界遺産対策室
006	三内丸山遺跡	青森県	9名	9名	9名	0	青森県教育庁三内丸山遺跡センター
008	御所野遺跡	一戸町	3名	3名	3名	0	一戸町教育委員会世界遺産登録推進室
009	入江貝塚	洞爺湖町	2名	2名	2名	0	洞爺湖町教育委員会
015	高砂貝塚						
010	小牧野遺跡	青森市	3名	3名	3名	0	青森市教育委員会事務局文化財課
011	伊勢堂岱遺跡	北秋田市	1名	1名	1名	0	北秋田市教育委員会生涯学習課
012	大湯環状列石	鹿角市	2名	2名	2名	0	鹿角市教育委員会生涯学習課、大湯ストーンサークル館
013	キウス周堤墓群	千歳市	3名	5名	5名	0	千歳市教育委員会教育部主幹(国指定史跡担当)、埋蔵文化財センター
014	大森勝山遺跡	弘前市	2名	3名	2名	▲1	弘前市教育委員会文化財課
017	是川石器時代遺跡	八戸市	5名	5名	5名	0	八戸市埋蔵文化財センター是川縄文館
—	北海道の構成資産	北海道	3名	3名	4名	1	北海道環境生活文化局文化振興課縄文世界遺産推進室1名 北海道教育庁生涯学習推進局文化財・博物館課3名
—	青森県の構成資産	青森県	9名	9名	9名	0	青森県企画政策部世界文化遺産登録推進室3名 青森県教育庁文化財保護課6名
—	岩手県の構成資産	岩手県	3名	3名	3名	0	岩手県文化スポーツ部文化振興課、 岩手県教育委員会事務局生涯学習文化財課
—	秋田県の構成資産	秋田県	5名	5名	7名	2	秋田県教育庁生涯学習課文化財保護室
合計			60名	63名	65名	2	

表9 公共事業の発注件数(観察指標Ⅲ-1関係)

	構成資産名	2019年度	2020年度	2021年度	2021年度備考
001	大平山元遺跡	0	0	0	
002	垣ノ島遺跡	1	1	0	・白尻漁港臨港道路工事関連
003	北黄金貝塚	0	0	2	・市道の舗装改良工事2件
004	田小屋野貝塚	3	0	1	・道路1件(県事業)
005	二ツ森貝塚	0	0	2	・二ツ森貝塚景観保全整備に係る畜舎の解体 ・用水路(農用排:二ツ森)の整備
006	三内丸山遺跡	1	3	0	
007	大船遺跡	1	2	3	・尾札部道路3工区工事関連
008	御所野遺跡	0	1	1	・地すべり防止事業 根反地区地すべり防止工事 (県事業)
009	入江貝塚	1	0	0	
010	小牧野遺跡	0	0	0	
011	伊勢堂岱遺跡	4	0	0	
012	大湯環状列石	0	0	0	
013	キウス周堤墓群	0	1	0	
014	大森勝山遺跡	0	0	1	
015	高砂貝塚	1	2	1	・史跡指定地境界土留め工事
016	亀ヶ岡石器時代遺跡	2	0	1	・道路1件(県事業)
017	是川石器時代遺跡	0	0	0	
合計		14	10	12	

表10 民間の開発行為件数(観察指標Ⅲ-2関係)

【開発許可申請件数】

法令・制度等	条文	2019年度	2020年度	2021年度	2021年度備考
文化財保護法	第93条	4件	1件	1件	小牧野遺跡1:小牧野遺跡観察施設 取水用ピット上部の嵩上
	第125条(資産外)	3件	4件	5件	二ツ森貝塚1 小牧野遺跡1:倒木の危険性がある樹木(1本)の伐採 是川石器時代遺跡3
都市計画法	第29条	0件	0件	0件	
急傾斜地の崩壊による災害の防止に関する法律	第7条	0件	0件	0件	
土砂災害警戒区域等における土砂災害防止対策の推進に関する法律	第10条	0件	0件	0件	
都市公園法(青森県都市公園条例)	第6条	0件	0件	5件	三内丸山遺跡5
砂利採取法	第16条	1件	1件	1件	田小屋野貝塚・亀ヶ岡石器時代遺跡1
森林法	第10条の2	2件	0件	0件	
	第10条の8				
	第34条1項				
	第34条2項				
	第34条の2				
	第34条の3				
第34条の4					
河川法	第20条	0件	0件	0件	
	第24条				
	第25条				
	第26条1項				
	第27条1項				
第55条1項					
千歳市普通河川条例	第5条	0件	0件	0件	
洞爺湖町普通河川管理条例	第5条	0件	0件	0件	
弘前市法定外公共物管理条例	第4条	0件	0件	0件	
函館市普通河川管理条例	第10条	0件	0件	0件	
砂防法(砂防法施行条例:秋田県条例)	第4条	0件	0件	0件	
農地振興地域の整備に関する法律	第15条の2	2件	3件	2件	田小屋野貝塚・亀ヶ岡石器時代遺跡2
	第15条の4				
農地法	第4条第1項	1件	2件	0件	
	第5条第1項				
道路法	第24条	3件	0件	1件	北黄金貝塚0:更新許可済み案件5件あり(2017年4月1日付け更新許可4件、2018年4月1日付け更新許可1件。いずれも許可期間は5年間) 三内丸山遺跡1:市道
	第32条				
墓地、埋葬等に関する法律	第10条	0件	0件	0件	
函館市墓地条例	第8条	4件	3件	9件	垣ノ島遺跡7:墓地の撤去等(HIA実施対象外) 大船遺跡2:墓地の撤去(HIA実施対象外)
八戸市墓地、埋葬等に関する法律施行細則	第3条	0件	0件	0件	
漁港漁場整備法	第39条	0件	0件	0件	
北海道自然環境等保全条例	第30条	0件	0件	0件	
合計		20件	14件	24件	

表11 民間の開発行為件数(観察指標Ⅲ-2関係)

【建築確認件数】

法令・制度等	条文	2019年度	2020年度	2021年度	2021年度備考
建築確認件数		0件	1件	2件	三内丸山遺跡2

表12 景観条例に基づく届出件数(観察指標Ⅲ-3関係)

【届出件数】

	構成資産名	2019年度	2020年度	2021年度	2021年度備考
001	大平山元遺跡	0件	3件	2件	
002	垣ノ島遺跡	0件	0件	0件	
003	北黄金貝塚	0件	0件	0件	
004	田小屋野貝塚	0件	0件	0件	
005	二ツ森貝塚	0件	0件	0件	
006	三内丸山遺跡	0件	0件	2件	
007	大船遺跡	0件	0件	0件	
008	御所野遺跡	1件	3件	0件	
009	入江貝塚	0件	0件	1件	・入江・高砂貝塚館外壁改修 (色彩の変更) (2021年9月10日申請、2021年9 月17日審査終了)
010	小牧野遺跡	0件	0件	0件	
011	伊勢堂岱遺跡	0件	0件	0件	
012	大湯環状列石	0件	0件	0件	
013	キウス周堤墓群	0件	0件	0件	
014	大森勝山遺跡	0件	0件	0件	
015	高砂貝塚	0件	0件	0件	009入江貝塚と015高砂貝塚は共 通の案件
016	亀ヶ岡石器時代遺跡	0件	0件	0件	
017	是川石器時代遺跡	0件	0件	0件	
合計		1件	6件	5件	

表13 景観条例に基づく届出件数(観察指標Ⅲ-3関係)

【事前協議件数】

	構成資産名	2019年度	2020年度	2021年度	2021年度備考
001	大平山元遺跡	0件	3件	2件	
002	垣ノ島遺跡	0件	0件	0件	
003	北黄金貝塚	0件	0件	0件	
004	田小屋野貝塚	0件	0件	0件	
005	二ツ森貝塚	0件	0件	0件	
006	三内丸山遺跡	0件	0件	0件	
007	大船遺跡	0件	0件	0件	
008	御所野遺跡	1件	3件	0件	
009	入江貝塚	0件	0件	1件	
010	小牧野遺跡	0件	0件	0件	
011	伊勢堂岱遺跡	0件	0件	0件	
012	大湯環状列石	0件	0件	0件	
013	キウス周堤墓群	0件	0件	0件	
014	大森勝山遺跡	0件	0件	0件	
015	高砂貝塚	0件	0件	0件	009入江貝塚と015高砂貝塚は共通の案件
016	亀ヶ岡石器時代遺跡	0件	0件	0件	
017	是川石器時代遺跡	0件	0件	0件	
合計		1件	6件	3件	

表14 緩衝地帯及びその周辺における遺産影響評価の実施状況(観察指標Ⅲ-4関係)
【開発行為等の詳細分析の要否判断結果】

構成資産名	行為地	開発等の概要	影響の有無	詳細分析の要否	判断理由	記録作成機関
大平山元遺跡	緩衝地帯	電柱の設置	なし	否	資産プロパティ近接の電柱の移設のためのもの	外ヶ浜町教育委員会
大平山元遺跡	緩衝地帯	電柱の撤去	なし	否	資産プロパティ近接の電柱の移設のためのもの	外ヶ浜町教育委員会
大平山元遺跡	緩衝地帯	プレハブ設置	なし	否	工事による資産範囲への物理的影響は皆無である。視点場から視認できるものの、一時的な措置であり、負の影響はない。外ヶ浜町景観計画の景観形成基準にも合致している。	外ヶ浜町教育委員会
北黄金貝塚	緩衝地帯	市道の舗装改良工事	軽微な影響	否	行為の前後で景観が大きく変化することはないと判断されたため。	伊達市
北黄金貝塚	緩衝地帯	市道の舗装改良工事	軽微な影響	否	行為の前後で景観が大きく変化することはないと判断されたため。	伊達市
北黄金貝塚	緩衝地帯	住宅の解体工事	軽微な影響	否	行為の前後で景観が大きく変化することはないと判断されたため。	伊達市
田小屋野貝塚・亀ヶ岡石器時代遺跡	緩衝地帯	売店設置工事	なし	否	掘削等による基礎工事を伴わない売店設置であり、遺構・遺物や地形などに与える影響はないと判断された。景観への影響も限定的である。	つがる市教育委員会
二ツ森貝塚	緩衝地帯	用水路整備	なし	否	視点場No.3近くの既存用水路の布設替である。工事内容は軽微なもので、遺産影響評価指針による変更の規模はレベル0に相当すると考えられるため。	七戸町教育委員会
三内丸山遺跡	緩衝地帯	グラウンド整備工事	なし	否	遺構・地形・立地環境へは無視できる程度の影響であり、眺望・景観への影響は変更がないものと考えられる。	三内丸山遺跡センター
三内丸山遺跡	緩衝地帯	既存建物解体及び住宅新築	なし	否	遺構・地形・立地環境へは無視できる程度の影響であり、眺望・景観への影響は変更がないものと考えられる。	三内丸山遺跡センター
三内丸山遺跡	緩衝地帯	管理柵の改修	なし	否	遺構・地形・立地環境へは無視できる程度の影響であり、眺望・景観への影響は変更がないものと考えられる。	三内丸山遺跡センター
三内丸山遺跡	緩衝地帯外側	事務所新築・フェンス新築	なし	否	遺構・地形・立地環境へは影響が皆無であり、眺望・景観への影響は変更がないものと考えられる。	三内丸山遺跡センター
三内丸山遺跡	緩衝地帯	住宅建築	なし	否	遺構・地形・立地環境へは影響が皆無であり、眺望・景観への影響は変更がないものと考えられる。	三内丸山遺跡センター
三内丸山遺跡	緩衝地帯外側	広告物の設置	なし	否	遺構・地形・立地環境へは影響が皆無であり、眺望・景観への影響は変更がないものと考えられる。	三内丸山遺跡センター
三内丸山遺跡	緩衝地帯	住宅建築	なし	否	遺構・地形・立地環境へは影響が皆無であり、眺望・景観への影響は変更がないものと考えられる。	三内丸山遺跡センター
三内丸山遺跡	緩衝地帯外側	携帯電話無線基地局新築	なし	否	遺構・地形・立地環境へは影響が皆無であり、眺望・景観への影響は変更がないものと考えられる。	三内丸山遺跡センター
三内丸山遺跡	緩衝地帯	上下水道工事	なし	否	遺構・地形・立地環境へは無視できる程度の影響であり、眺望・景観への影響は変更がないものと考えられる。	三内丸山遺跡センター
三内丸山遺跡	緩衝地帯	外周柵修繕	なし	否	遺構・地形・立地環境へは無視できる程度の影響であり、眺望・景観への影響は変更がないものと考えられる。	三内丸山遺跡センター
三内丸山遺跡	緩衝地帯	充電スタンドの撤去	なし	否	遺構・地形・立地環境へは無視できる程度の影響であり、眺望・景観への影響は変更がないものと考えられる。	三内丸山遺跡センター
三内丸山遺跡	緩衝地帯	縄文時遊館屋外階段改修	なし	否	遺構・地形・立地環境へは無視できる程度の影響であり、眺望・景観への影響は変更がないものと考えられる。	三内丸山遺跡センター

構成資産名	行為地	開発等の概要	影響の有無	詳細分析の 要否	判断理由	記録作成機関
小牧野遺跡	緩衝地帯外側	森林の立木の伐採 (森林法第10条の8関係)	あり	否	・重機の走行によって遺構・地形等にごく僅かな変更をもたらすが、現状からほとんど変更がない ・視点場から視認できず、眺望の阻害要因が認められない	青森市
小牧野遺跡	緩衝地帯外側	森林の立木の伐採 (森林法第10条の8関係)	あり	否	・重機の走行によって遺構・地形等にごく僅かな変更をもたらすが、現状からほとんど変更がない ・視点場から視認できず、眺望の阻害要因が認められない	青森市
小牧野遺跡	緩衝地帯	小牧野遺跡観察施設 取水用ピット上部の嵩上げ	なし	否	・遺構・地形等に対する物理的・視覚的な影響が皆無であり、現状が適切に維持される ・視点場から視認できず、眺望の阻害要因が認められない	青森市
大湯環状列石	緩衝地帯	鹿角市植樹祭	なし	否	樹木の成長により将来的に緩衝地帯内に視覚的な変化が生ずるが、修景を目的としたものであり、OUV諸要素に対して負の影響を与えるものではない	鹿角市教育委員会
大湯環状列石	緩衝地帯	木柱看板撤去	なし	否	撤去により、緩衝地帯内に視覚的な変化が生ずるが、現代構築物を減ずる工事であり、OUV諸要素に対して負の影響を与えるものではない	鹿角市教育委員会
大森勝山遺跡	緩衝地帯	休息便益施設用給水管を敷設する。	なし	否	構成資産への遺構・地形に対する物理的な影響は皆無であり、また、道路内に敷設(埋設)するため視点場No.3・4からは視認できないことから景観・眺望に与える負の影響はないものと判断された。 以上のことから、OUV及び属性に対する負の影響はないものと判断され、評価指針表5のレベル0に該当するものと判断した。	弘前市教育委員会文化財課
是川石器時代遺跡	緩衝地帯	発掘調査	なし	否	トレンチ方式の調査で新規掘削は必要最低限に留まる上、調査地点は視点場から見えず、資産への影響はないため。	八戸市埋蔵文化財センター 是川縄文館

【詳細分析を実施した案件】

構成資産名	行為地	開発等の概要	分析方法	分析結果	評価理由	記録作成機関
該当なし						

表15 来訪者数(観察指標VI-1関係)

【構成資産】

構成資産名	4月	5月	6月	7月	8月	9月	10月	11月	12月	1月	2月	3月	計	月当たり平均
001 大平山元遺跡	未計測	未計測	未計測	未計測	未計測	0	未計測	未計測	未計測	未計測	0	0	0	0
002 垣ノ島遺跡				1,105	6,540	5,139	6,281	4,042	1,389	846	480	1,049	26,871	2,239
003 北黄金貝塚	264	292	389	2,840	1,880	新型コロナウイルス感染症の影響により休館	6,576	2,062	未計測	未計測	未計測	未計測	14,303	1,192
004 田小屋野貝塚	161	181	372	446	641	0	625	230	68	5	0	0	2,729	227
005 ニツ森貝塚	564	671	819	712	1,024	臨時休館	1,024	751	冬季閉鎖	冬季閉鎖	冬季閉鎖	冬季閉鎖	5,565	464
006 三内丸山遺跡	5,062	7,024	7,752	13,508	19,799	66	17,794	16,708	3,909	1,675	22	8	93,327	7,777
007 大船遺跡	724	1,541	2,217	4,848	5,297	0	5,672	3,500	722	225	152	784	25,682	2,140
008 御所野遺跡	1,740	2,864	3,555	4,610	2,987	2,992	5,821	4,495	1,040	592	640	1,090	32,426	2,702
009 入江貝塚	-	-	-	689	1,046	緊急事態宣言発令のため休館	1,983	829	冬季閉鎖	冬季閉鎖	冬季閉鎖	冬季閉鎖	4,547	379
010 小牧野遺跡	75	831	1,107	1,247	1,347	0	1,849	638	0	10	0	0	7,104	592
011 伊勢堂岱遺跡	108	1,320	2,650	1,663	2,860	2,937	2,852	冬季閉鎖	冬季閉鎖	冬季閉鎖	冬季閉鎖	冬季閉鎖	14,390	1,199
012 大湯環状列石	735	2,267	1,534	3,802	5,883	5,217	5,806	3,002	486	280	106	353	29,471	2,456
013 キウス周堤墓群	204	317	閉鎖	962	1,374	831	1,556	822	107	冬季閉鎖	冬季閉鎖	冬季閉鎖	6,173	514
014 大森勝山遺跡	1,009	2,254	1,563	1,836	2,057	1,804	1,917	500	冬季閉鎖	冬季閉鎖	冬季閉鎖	冬季閉鎖	12,940	1,078
015 高砂貝塚	009 入江貝塚と合算												-	-
016 亀ヶ岡石器時代遺跡	004 田小屋野貝塚と合算												-	-
017 是川石器時代遺跡	0	0	0	0	0	0	0	0	0	0	0	0	0	0
合計	10,646	19,562	21,958	38,268	52,735	18,986	59,756	37,579	7,721	3,633	1,400	3,284	275,528	22,961

【ガイダンス施設】

構成資産名	4月	5月	6月	7月	8月	9月	10月	11月	12月	1月	2月	3月	計	月当たり平均
001 大平山元遺跡	160	177	442	630	740	0	699	341	78	17	0	0	3,284	274
002 垣ノ島遺跡	1,339	1,921	2,357	4,653	5,004	2,625	5,241	3,815	1,300	523	0	1,060	29,838	2,487
003 北黄金貝塚	264	292	389	2,840	1,880	新型コロナウイルス感染症の影響により休館	6,576	2,062	冬季閉鎖	冬季閉鎖	冬季閉鎖	冬季閉鎖	14,303	1,192
004 田小屋野貝塚	162	215	502	501	661	0	917	560	107	42	0	0	3,667	306
005 ニツ森貝塚	564	671	819	712	1,024	臨時休館	1,024	751	279	113	臨時休館	臨時休館	5,957	496
006 三内丸山遺跡	5,062	7,024	7,752	13,508	19,799	66	17,794	16,708	3,909	1,675	22	8	93,327	7,777
007 大船遺跡	002 垣ノ島遺跡と合算												-	-
008 御所野遺跡	596	1,309	1,484	2,391	1,774	1,576	3,357	2,744	659	122	183	370	16,565	1,380
009 入江貝塚	展示改修のため休館	展示改修のため休館	展示改修のため休館	689	1,046	緊急事態宣言発令のため休館	1,983	829	冬季閉鎖	冬季閉鎖	冬季閉鎖	冬季閉鎖	4,547	379
010 小牧野遺跡	1,035	1,251	1,649	1,975	2,116	0	2,860	1,604	621	266	0	782	14,159	1,180
011 伊勢堂岱遺跡	404	1,511	1,691	1,901	3,375	3,319	3,453	1,717	427	110	188	250	18,346	1,529
012 大湯環状列石	735	2,267	2,650	3,802	5,883	5,217	5,806	3,002	486	280	106	353	30,587	2,549
013 キウス周堤墓群	60	22	0	295	236	67	658	375	93	50	24	94	1,974	165
014 大森勝山遺跡	599	506	327	701	335	新型コロナウイルス感染症の影響により休館	754	961	1,126	700	134	20	6,163	514
015 高砂貝塚	009 入江貝塚と合算												-	-
016 亀ヶ岡石器時代遺跡	161	181	372	446	641	0	625	230	68	5	0	0	2,729	227
017 是川石器時代遺跡	1,086	1,606	1,713	3,741	3,656	117	3,054	4,908	1,820	950	164	699	23,514	1,960
合計	12,227	18,953	22,147	38,785	48,170	12,987	54,801	40,607	10,973	4,853	821	3,636	268,960	22,413

表16 来訪者数(観察指標VI-1関係)

【来訪者数の推移(構成資産)】

構成資産名		2019年度	2020年度	2021年度	前年比
001	大平山元遺跡	1,320	1,294	0	▲ 1,294
002	垣ノ島遺跡	962	260	26,871	26,611
003	北黄金貝塚	11,358	8,663	14,303	5,640
004	田小屋野貝塚	2,838	1,290	2,729	1,439
005	二ツ森貝塚	671	660	5,565	4,905
006	三内丸山遺跡	192,336	75,584	93,327	17,743
007	大船遺跡	9,725	10,324	25,682	15,358
008	御所野遺跡	23,072	19,589	32,426	12,837
009	入江貝塚	3,830	258	4,547	4,289
010	小牧野遺跡	6,789	3,896	7,104	3,208
011	伊勢堂岱遺跡	4,623	2,895	14,390	11,495
012	大湯環状列石	19,938	13,627	29,471	15,844
013	キウス周堤墓群	1,479	2,675	6,173	3,498
014	大森勝山遺跡	6,977	4,542	12,940	8,398
015	高砂貝塚	009 入江貝塚と合算			0
016	亀ヶ岡石器時代遺跡	004 田小屋野貝塚と合算			0
017	是川石器時代遺跡	3,614	119	0	▲ 119
合計		289,532	145,676	275,528	129,852

表17 自動車数(観察指標VI-2関係)

【駐車場台数(構成資産)】

構成資産名		2019年度	2020年度	2021年度	前年比
001	大平山元遺跡	0	0	10	10
002	垣ノ島遺跡	41	41	41	0
003	北黄金貝塚	50	50	50	0
004	田小屋野貝塚	6	6	11	5
005	二ツ森貝塚	11	11	10	▲ 1
006	三内丸山遺跡	513	513	513	0
007	大船遺跡	15	15	15	0
008	御所野遺跡	105	165	165	0
009	入江貝塚	0	0	0	0
010	小牧野遺跡	44	44	10	▲ 34
011	伊勢堂岱遺跡	0	0	0	0
012	大湯環状列石	10	10	10	0
013	キウス周堤墓群	3	32	37	5
014	大森勝山遺跡	30	30	30	0
015	高砂貝塚	0	0	0	0
016	亀ヶ岡石器時代遺跡	6	11	11	0
017	是川石器時代遺跡	30	30	30	0
合計		864	958	943	-15

※数値は普通車とバスを合算した台数。

【来訪者数の推移(ガイダンス施設)】

ガイダンス施設名		2019年度	2020年度	2021年度	前年比
外ヶ浜町大山ふるさと資料館		1,320	1,294	3,284	1,990
函館市縄文文化交流センター		20,402	18,307	29,838	11,531
北黄金貝塚情報センター		11,358	8,663	14,303	5,640
つがる市縄文住居展示資料館カルコ		3,374	1,384	3,667	2,283
二ツ森貝塚館		—	—	5,957	5,957
三内丸山遺跡センター		192,336	75,584	93,327	17,743
函館市縄文文化交流センター(再掲)		—	—	—	0
御所野縄文博物館		9,062	6,085	16,565	10,480
入江・高砂貝塚館		3,830	176	4,547	4,371
青森市小牧野遺跡保護センター		16,765	9,438	14,159	4,721
伊勢堂岱縄文館		8,287	5,133	18,346	13,213
大湯ストーンサークル館		19,207	13,627	30,587	16,960
千歳市埋蔵文化財センター		1,667	1,236	1,974	738
裾野地区体育文化交流センター		9,829	9,511	6,163	▲ 3,348
入江・高砂貝塚館(再掲)		—	—	—	0
つがる市木造亀ヶ岡考古資料室		2,838	1,290	2,729	1,439
八戸市埋蔵文化財センター是川縄文館		28,948	15,739	23,514	7,775
合計		329,223	167,467	268,960	101,493

【駐車場台数(ガイダンス施設)】

ガイダンス施設名		2019年度	2020年度	2021年度	前年比
外ヶ浜町大山ふるさと資料館		3	6	6	0
函館市縄文文化交流センター		41	41	41	0
北黄金貝塚情報センター		50	50	50	0
つがる市縄文住居展示資料館カルコ		30	30	30	0
二ツ森貝塚館		37	37	16	▲ 21
三内丸山遺跡センター		513	513	513	0
函館市縄文文化交流センター(再掲)		—	—	—	0
御所野縄文博物館		105	165	165	0
入江・高砂貝塚館		40	40	40	0
青森市小牧野遺跡保護センター		92	92	20	▲ 72
伊勢堂岱縄文館		124	124	124	0
大湯ストーンサークル館		20	50	50	0
千歳市埋蔵文化財センター		38	38	38	0
裾野地区体育文化交流センター		50	50	50	0
入江・高砂貝塚館(再掲)		—	—	—	0
つがる市木造亀ヶ岡考古資料室		30	30	30	0
八戸市埋蔵文化財センター是川縄文館		92	92	92	0
合計		1,265	1,358	1,265	-93

※数値は普通車とバスを合算した台数。

表18 自動車数(観察指標VI-2関係)

【構成資産の満車日数】

(単位:日)

構成資産名	4月	5月	6月	7月	8月	9月	10月	11月	12月	1月	2月	3月	計	月当たり平均
001 大平山元遺跡	0	0	0	0	1	0	0	0	0	0	0	0	1	0
002 垣ノ島遺跡	0	5	0	14	25	1	4	1	0	0	0	0	50	4
003 北黄金貝塚	0	0	0	0	0	0	0	0	0	0	0	0	0	0
004 田小屋野貝塚	0	0	0	0	0	0	1	0	0	0	0	0	1	0
005 ニツ森貝塚	0	0	0	0	0	0	0	0	冬期閉鎖	冬期閉鎖	冬期閉鎖	冬期閉鎖	0	0
006 三内丸山遺跡	0	0	0	0	0	0	0	0	0	0	0	0	0	0
007 大船遺跡	0	0	0	0	0	0	0	0	0	0	0	0	0	0
008 御所野遺跡	0	0	0	0	0	0	0	0	0	0	0	0	0	0
009 入江貝塚	-	-	-	-	-	-	-	-	冬期閉鎖	冬期閉鎖	冬期閉鎖	冬期閉鎖	0	0
010 小牧野遺跡	0	0	0	0	0	0	1	0	0	0	0	0	1	0
011 伊勢堂岱遺跡	-	-	-	-	-	-	-	-	-	-	-	-	0	0
012 大湯環状列石	0	0	1	0	0	0	0	0	0	0	0	0	1	0
013 キウス周堤墓群	0	0	0	0	0	0	0	0	0	冬期閉鎖	冬期閉鎖	冬期閉鎖	0	0
014 大森勝山遺跡	未計測	未計測	未計測	未計測	未計測	未計測	未計測	未計測	未計測	未計測	未計測	未計測	0	0
015 高砂貝塚	-	-	-	-	-	-	-	-	冬期閉鎖	冬期閉鎖	冬期閉鎖	冬期閉鎖	0	0
016 亀ヶ岡石器時代遺跡	0	0	0	0	0	0	1	0	0	0	0	0	1	0
017 是川石器時代遺跡	0	0	0	0	0	0	0	0	0	0	0	0	0	0
合計	0	5	1	14	26	1	7	1	0	0	0	0	55	4

【ガイダンス施設の満車日数】

(単位:日)

構成資産名	4月	5月	6月	7月	8月	9月	10月	11月	12月	1月	2月	3月	計	月当たり平均
001 大平山元遺跡	0	0	3	5	10	0	0	0	0	0	0	0	18	2
002 垣ノ島遺跡	0	5	0	14	25	1	4	1	0	0	0	0	50	4
003 北黄金貝塚	0	0	0	0	0	0	0	0	0	0	0	0	0	0
004 田小屋野貝塚	0	0	0	0	0	0	0	0	0	0	0	0	0	0
005 ニツ森貝塚	0	0	0	1	0	0	0	0	0	0	0	0	1	0
006 三内丸山遺跡	0	0	0	0	0	0	0	0	0	0	0	0	0	0
007 大船遺跡	002 垣ノ島遺跡と合算												0	0
008 御所野遺跡	0	0	0	0	0	0	0	0	0	0	0	0	0	0
009 入江貝塚	0	0	0	0	0	0	0	0	0	0	0	0	0	0
010 小牧野遺跡	0	0	0	3	0	0	2	1	1	1	0	0	8	1
011 伊勢堂岱遺跡	0	0	0	0	0	0	0	0	0	0	0	0	0	0
012 大湯環状列石	0	0	1	0	0	0	0	0	0	0	0	0	1	0
013 キウス周堤墓群	0	0	0	0	0	0	0	0	0	0	0	0	0	0
014 大森勝山遺跡	未計測	未計測	未計測	未計測	未計測	未計測	未計測	未計測	未計測	未計測	未計測	未計測	0	0
015 高砂貝塚	009 入江貝塚と合算												0	0
016 亀ヶ岡石器時代遺跡	0	0	0	0	0	0	0	0	0	0	0	0	0	0
017 是川石器時代遺跡	0	0	0	1	0	0	0	1	0	0	0	0	2	0
合計	0	5	4	24	35	1	6	3	1	1	0	0	80	7

表19 便益施設等の設置状況(観察指標VI-3関係)

【便益施設等の設置状況(構成資産)】 凡例 未設置: - / あり: ○

構成資産名	休憩室	トイレ	乳幼児施設	高齢者用施設	通信環境	その他
001 大平山元遺跡	-	○	-	-	○	検温・消毒プレハブ設置
002 垣ノ島遺跡	○	○	○	○	-	トイレ(バリアフリー対応)、車いす貸出
003 北黄金貝塚	-	-	-	-	-	
004 田小屋野貝塚	-	○	○	-	-	
005 ニツ森貝塚	○	○	-	-	-	構成資産に隣接した案内所設置
006 三内丸山遺跡	○	○	○	○	-	
007 大船遺跡	○	○	○	○	-	トイレ(バリアフリー対応)、車いす貸出
008 御所野遺跡	○	○	-	-	○	トイレ(バリアフリー対応)、車いす貸出
009 入江貝塚	-	○	-	-	-	
010 小牧野遺跡	○	○	○	-	-	トイレ(バリアフリー対応)
011 伊勢堂岱遺跡	-	-	-	-	-	
012 大湯環状列石	-	-	-	-	-	車いす・ベビーカー貸出
013 キウス周堤墓群	-	○	-	-	-	トイレ:4月～11月設置(仮設)
014 大森勝山遺跡	-	○	-	-	-	仮設トイレあり 今後整備していく予定
015 高砂貝塚	-	-	-	-	-	
016 亀ヶ岡石器時代遺跡	-	○	○	-	-	
017 是川石器時代遺跡	○	○	-	○	-	休館中

【便益施設等の設置状況(ガイダンス施設)】 凡例/ 未設置:- / あり: ○

構成資産名	休憩室	トイレ	乳幼児施設	高齢者用施設	通信環境	その他
001 大平山元遺跡	-	○	-	-	○	
002 垣ノ島遺跡	○	○	○	○	○	トイレ(バリアフリー対応)、車いす・ベビーカー貸出
003 北黄金貝塚	○	○	-	-	○	トイレ(バリアフリー対応)、車いす貸出
004 田小屋野貝塚	○	○	-	-	-	
005 ニツ森貝塚	○	○	○	○	○	令和3年4月2日からニツ森貝塚館が開館
006 三内丸山遺跡	○	○	○	○	○	ガイダンス施設内にwi-fi設置
007 大船遺跡	○	○	○	○	○	トイレ(バリアフリー対応)、車いす・ベビーカー貸出
008 御所野遺跡	○	○	-	-	○	トイレ(バリアフリー対応)、車いす貸出
009 入江貝塚	○	○	-	-	-	
010 小牧野遺跡	○	○	○	○	○	トイレ(バリアフリー対応)、車いす・ベビーカー貸出、車椅子昇降機備付
011 伊勢堂岱遺跡	-	○	-	○	○	
012 大湯環状列石	-	○	○	-	○	トイレ(バリアフリー対応)、車いす・ベビーカー貸出
013 キウス周堤墓群	-	○	-	○	○	トイレ(バリアフリー対応)、車いす貸出、Free-WiFi
014 大森勝山遺跡	-	○	-	-	-	ガイダンス施設は未整備だが、弘前市裾野地区体育文化交流センターの一部を利用して展示を実施している 今後ガイダンス施設を整備していく予定
015 高砂貝塚	○	○	-	-	-	
016 亀ヶ岡石器時代遺跡	○	○	-	-	-	
017 是川石器時代遺跡	○	○	○	○	○	トイレ(バリアフリー対応)、車いす・ベビーカー貸出

表20 便益施設等の設置状況(観察指標VI-3関係)

【域内における誘導サインの設置状況】

構成資産名	2019年度	2020年度	2021年度	前年比
001 大平山元遺跡	0	8	8	0
002 垣ノ島遺跡	0	0	21	21
003 北黄金貝塚	4	4	11	7
004 田小屋野貝塚	0	1	1	0
005 ニツ森貝塚	14	15	30	15
006 三内丸山遺跡	67	67	67	0
007 大船遺跡	15	15	26	11
008 御所野遺跡	3	3	3	0
009 入江貝塚	2	2	2	0
010 小牧野遺跡	19	19	19	0
011 伊勢堂岱遺跡	9	9	9	0
012 大湯環状列石	8	8	8	0
013 キウス周堤墓群	0	2	3	1
014 大森勝山遺跡	3	3	3	0
015 高砂貝塚	2	2	2	0
016 亀ヶ岡石器時代遺跡	0	1	1	0
017 是川石器時代遺跡	29	29	29	0
合計	175	188	243	55

表21 資産に関する研修会等の開催状況(観察指標Ⅶ-1関係)

名称	開催日	事業主体	参加者数	概要
「北海道・北東北の縄文遺跡群」世界遺産登録記念フォーラム2022	2022年3月配信開始	縄文遺跡群世界遺産登録推進本部	11,431	北海道・北東北の縄文遺跡群の顕著な普遍的価値や意義、構成資産の最新情報等について紹介するフォーラム(オンライン開催)。
「北海道・北東北の縄文遺跡群」世界遺産登録記念フォーラム(北海道)	2021年12月4日	縄文遺跡群世界遺産登録推進本部	80	縄文遺跡群に対する理解を深めていただくことを目的に、「世界遺産登録とこれから」をテーマにフォーラムを開催。
「北海道・北東北の縄文遺跡群」世界遺産登録推進青森フォーラム	2022年3月配信開始	縄文遺跡群世界遺産登録推進本部	1,577	北海道・北東北の縄文遺跡群の世界遺産登録のこれまでと、これからをテーマに対談を実施(オンライン開催)。
「北海道・北東北の縄文遺跡群」世界遺産登録推進フォーラム(岩手県会場)	2022年3月13日	縄文遺跡群世界遺産登録推進本部	150	北海道・北東北の縄文遺跡群に関するフォーラム。
「北海道・北東北の縄文遺跡群」世界遺産登録推進秋田フォーラム	2022年3月配信開始	縄文遺跡群世界遺産登録推進本部	196	北海道・北東北の縄文遺跡群に関するフォーラム(オンライン開催)。
北の縄文パネル展(胆振管内)	2021年7月20日～8月10日、11月1日～10日、12月25日・26日 2022年1月11日～20日、2月11日～23日	北海道胆振総合振興局	2,600	公共施設・道の駅等で「北海道・北東北の縄文遺跡群」や胆振管内の縄文遺跡に関するパネル等を展示(登別市・安平町・壮瞥町で各1回、室蘭市で2回開催)
いぶり縄文ツアー	2021年10月23日	北海道胆振総合振興局	40	胆振管内の住民に北黄金貝塚、入江貝塚・高砂貝塚を見学・体験してもらうことにより、縄文文化への理解を深め、課題を洗い出して遺跡の魅力向上を図る。
いしかり縄文リレーパネル展	2021年10月15日～12月21日	北海道石狩振興局	—	縄文文化の魅力を広く発信し、新たな縄文ファンを増やすため、石狩管内の観光施設や道の駅等と連携し、7市町村9会場でリレー形式にパネル展を開催。
いしかり縄文パネル展inまるひこアートスペース和(なごみ)	2022年2月1日～2月28日	北海道石狩振興局	—	縄文文化の魅力を広く発信し、新たな縄文ファンを増やすため、まるひこアートスペース和にてパネル展を開催。
北の縄文パネル展(道内3カ所)	2021年10月12日～11月8日、12月11日～12月23日、2022年2月16日～2月27日	北海道環境生活部文化局文化振興課縄文世界遺産推進室	13,400	新ひだか町、帯広市、根室市
北の縄文パネル展(道内3カ所)	2021年4月15日～4月16日、7月13日～7月14日、10月1日～10月4日	北海道環境生活部文化局文化振興課縄文世界遺産推進室	1,020	
北の縄文ファンフェスタ	2022年3月19日～3月21日	北海道環境生活部文化局文化振興課縄文世界遺産推進室	6,500	
縄文“体感”世界遺産講座	2021年4月～2022年3月	青森県	785	世界文化遺産全般に関する講座(青森県内の学校等14箇所で開催)
小学生による縄文遺跡と地域の文化財体験事業	2021年6月～2021年12月	青森県教育委員会	84	縄文遺跡群をはじめとする地域の文化財についての講座の開催や調査作業体験等
縄文おでかけスタンプラリー	2021年6月～2021年10月	青森県	2,677	GPS機能付きのスマートフォンを使用して青森県内の8エリアの縄文遺跡と施設を巡るスタンプラリー。

名称	開催日	事業主体	参加者数	概要
世界遺産パネル巡回展	2021年6月29日～7月13日 岩手県庁 2021年7月19日～8月10日 岩手県東京事務所銀河プラザ 2021年11月6日～7日 イオンタウン釜石	岩手県	—	縄文遺跡群の価値等を伝えるパネル展の開催
縄文わくわくDAY	2022年2月19日、20日 2022年2月26日、27日	岩手県	730	世界遺産登録を記念したパネル展示等
出前講座(世界遺産)	2021年6月24日	秋田県教育委員会	20	世界遺産及び縄文遺跡群についての講座(男鹿市潟西中学校)
出前講座(世界遺産)	2021年9月24日	秋田県教育委員会	20	世界遺産及び縄文遺跡群についての講座(秋田県観光誘致協議会)
出前講座(世界遺産)	2021年11月5日	秋田県教育委員会	20	世界遺産及び縄文遺跡群についての講座(聴覚支援学校)
世界遺産「白神山地と縄文遺跡群」共同フェア	2021年11月7日	秋田県鹿角地域振興局・北秋田地域振興局・山本地域振興局・鹿角市教育委員会・北秋田市教育委員会	150	縄文遺跡群の出土品・ポスター等展示、ミニ出前講座(秋田拠点センターALVE)
出前講座(世界遺産)	2022年1月11日	秋田県教育委員会	15	世界遺産及び縄文遺跡群についての講座(泉地区高齢者学級)
出前講座(世界遺産)	2022年1月26日	秋田県教育委員会	61	世界遺産及び縄文遺跡群についての講座(にかほ市郷土史市民講座)
出前講座(世界遺産)	2022年2月15日	秋田県教育委員会	25	世界遺産及び縄文遺跡群についての講座(保戸野地区女性学級)
出前講座(世界遺産)	2022年2月16日	秋田県教育委員会	15	世界遺産及び縄文遺跡群についての講座(川尻地区高齢者学級)
ガイド講習会	2021年6月27日	大平山元遺跡もりあげ隊	8	大平山元遺跡の価値を伝えるガイド養成講座
収蔵資料展「はこだての縄文文化」	2021年4月1日～6月14日	市立函館博物館	3,423	函館の縄文文化をテーマに、市立函館博物館が所蔵する市内出土考古資料を展示。
春の縄文染め	2021年4月24日	函館市縄文文化交流センター	9	縄文文化交流センター付近に自生する植物を使って、布を染める。
春の自然観察会	2021年5月15日	函館市縄文文化交流センター	8	南茅部地域の縄文遺跡から出土した植物遺体のデータをもとに、当時食用されていたと考えられる植物を観察する。
函館市出前講座「縄文遺跡群の世界遺産登録に向けて」	2021年6月3日	函館市高齢者大学青柳校	86	「北海道・北東北の縄文遺跡群」の世界遺産登録について、市教委学芸員が講話。
函館市出前講座「縄文遺跡群の世界遺産登録に向けて」	2021年6月8日	函館市亀田老人大学	121	「北海道・北東北の縄文遺跡群」の世界遺産登録について、市教委学芸員が講話。

名称	開催日	事業主体	参加者数	概要
鹿角釣り針づくりと海釣り体験	2021年6月12日・19日	函館市縄文文化交流センター	10	鹿角プレートを削って製作した釣り針を用いて、白尻漁港で海釣り体験をする。
令和3年度企画展「大船・垣ノ島遺跡と世界遺産」	2021年6月26日～9月26日	市立函館博物館	3,238	史跡大船遺跡・史跡垣ノ島遺跡をはじめとした道内の構成資産から出土した資料を中心に、「北海道・北東北の縄文遺跡群」について展示。
講座「大船遺跡・垣ノ島遺跡にみる縄文文化と世界遺産」	2021年6月29日	函館市亀田老人大学	110	「北海道・北東北の縄文遺跡群」について、博物館学芸員が講話。
講座「函館の縄文文化と世界遺産」	2021年7月1日	函館市高齢者大学青柳校	78	函館の縄文文化と「北海道・北東北の縄文遺跡群」について、博物館学芸員が講話。
展示解説セミナー「大船・垣ノ島遺跡と世界遺産」	2021年7月7日・8月7日・8月18日	市立函館博物館	30	令和3年度企画展「大船・垣ノ島遺跡と世界遺産」について、博物館学芸員が解説。
企画展「世界遺産登録をめざす北海道・北東北の縄文遺跡群」	2021年7月19日～27日	函館市教育委員会	—	函館市役所市民ホールで「北海道・北東北の縄文遺跡群」を紹介するパネル等を展示することにより、市民間における世界遺産登録への機運の醸成を図る。(人数カウントせず)
講座「函館の縄文文化と世界遺産」	2021年7月21日	函館市高齢者大学湯川校	117	函館の縄文文化と「北海道・北東北の縄文遺跡群」について、博物館学芸員が講話。
土器の模様づくり体験	2021年7月24日	函館市縄文文化交流センター	13	アカソの繊維で原体を作り、粘土に回転して模様を付け、実物の土器模様と比べてみる。
縄文ミュージアムトーク「大船・垣ノ島遺跡と世界遺産」	2021年7月25日	市立函館博物館	40	「縄文文化とクリ」をテーマに東北大学鈴木三男名誉教授が函館市公民館で講演。
世界遺産登録決定・垣ノ島遺跡オープンセレモニー	2021年7月28日	函館市教育委員会	—	「北海道・北東北の縄文遺跡群」の世界遺産登録決定と、整備が完了した史跡垣ノ島遺跡の一般公開開始を祝して史跡垣ノ島遺跡で開催。(人数カウントせず)
企画展「祝 世界遺産登録！北海道・北東北の縄文遺跡群」	2021年7月28日～8月13日	函館市教育委員会	—	函館市役所市民ホールで「北海道・北東北の縄文遺跡群」を紹介するパネル等を展示することにより、世界遺産登録決定の事実を広く市民に周知する。(人数カウントせず)
夏休み自由研究「鹿の角で縄文時代の釣り針をつくろう」	2021年8月1日	市立函館博物館	10	小学生を対象として、鹿角プレートを削って釣り針を製作する体験講座を開催。
企画展「世界文化遺産 大船遺跡と垣ノ島遺跡」	2021年8月3日～10月3日	函館市縄文文化交流センター	7,737	世界文化遺産となった北海道南部と北東北の縄文文化は、共通した地域文化が広がっていた。この地域の縄文文化の背景や内容の周知を図る。
夏休み自由研究「黒曜石で矢じりをつくろう」	2021年8月5日	市立函館博物館	15	小学生を対象として、黒曜石を打ちかいて矢じりを製作し、弓で試射する体験講座を開催。
夏休み自由研究「粘土で縄文時代の土偶をつくろう」	2021年8月6日	市立函館博物館	10	小学生を対象として、粘土で土偶を製作する体験講座を開催。
縄文体験・動物形土製品をつくってみよう	2021年8月14日・15日	函館市縄文文化交流センター	20	粘土を使用し、動物形土製品を製作する。

名称	開催日	事業主体	参加者数	概要
企画展「祝 世界遺産登録！北海道・北東北の縄文遺跡群」	2021年8月28日～9月14日	函館市教育委員会	15,620	市内スーパーで「北海道・北東北の縄文遺跡群」を紹介するパネル等を展示することにより、世界遺産登録決定の事実を広く市民に周知する。
縄文土器づくり	2021年9月4日・10月2日	函館市縄文文化交流センター	6	函館市内の縄文遺跡から出土した縄文土器を見本に製作し、1か月ほど乾燥させた後に野焼きする。
ロビー展「函館の縄文遺跡」	2021年10月7日～3月31日	市立函館博物館	4,175	函館の縄文文化をテーマに、市立函館博物館が所蔵する市内出土考古資料を展示。
JOMON WEEK in HAKODATE	2021年10月9日～17日	函館市教育委員会・北海道渡島総合振興局・北海道新聞函館支社	—	市内各所で、講演会やシンポジウム、ワークショップなどを開催。(人数カウントせず)
秋の自然観察会	2021年10月16日	函館市縄文文化交流センター	21	南茅部地域の縄文遺跡から出土した植物遺体のデータをもとに、当時食用されていたと考えられる植物観察と採集を行う。
縄文時代の石器をつくろう！	2021年11月6日	函館市縄文文化交流センター	8	黒曜石を使い実際に石器を製作し、縄文の技術を体感してもらう。
縄文座学	2021年10月30日・11月27日・12月25日	函館市縄文文化交流センター	11	道南歴史文化振興財団のアドバイザーである阿部千春氏による縄文座学を開催する。
秋の縄文染め	2021年11月20日	函館市縄文文化交流センター	5	縄文文化交流センター付近に自生する植物を使って、布を染める。
企画展「祝 世界遺産登録！北海道・北東北の縄文遺跡群」	2021年12月9日～21日	函館市教育委員会	1,585	市内百貨店で「北海道・北東北の縄文遺跡群」を紹介するパネル等を展示することにより、世界遺産登録決定の事実を広く市民に周知する。
縄文体験・鹿角アクセサリーづくり	2022年1月8日・9日	函館市縄文文化交流センター	14	鹿の角を加工し、オリジナルのストラップを製作する。
遺跡調査報告会	2022年3月12日	函館市縄文文化交流センター	9	令和3年度に市内で行われた発掘調査の成果を出土品の展示とともに報告する。
はこだて縄文クイズラリー	2022年3月23日～31日	函館市縄文文化交流センター	99	縄文文化に関する問題をクイズラリー形式で解きながら館内を見学することで、縄文文化への興味関心を高める。
縄文キッズフェスタ	2021年7月11日、10月16日	伊達市教育委員会	140	市内小学生対象の体験学習イベント
市民講座「伊達の歴史・文化を巡ろう！」	2021年11月3日、5日、6日	伊達市教育委員会	47	北黄金貝塚を含む市内文化財を巡るバスツアー
復元貝塚再生プロジェクト	2021年4月1日～11月30日	伊達市教育委員会	25	市民から貝殻を募り貝塚立体表示を更新する企画
北海道・北東北の縄文遺跡群パネル展	2021年4月17日～8月22日	伊達市教育委員会	2,297	縄文遺跡群のパネル展示
世界遺産委員会ライブ視聴会	2021年7月27日	伊達市教育委員会	27	市内縄文関係団体を参集した世界遺産委員会の視聴会

名称	開催日	事業主体	参加者数	概要
”つがるの文化財あれこれ”出張講座	2021年6月8日～10月28日	つがる市教育委員会	355	「北海道・北東北の縄文遺跡群」や構成資産に関する出張講座(市内小中学校5校)
夏休み体験講座「ミニ土器づくり体験」	2021年8月7日・8日	つがる市教育委員会	51	土器づくりを通じて資産の価値を学ぶ体験講座を実施した(市内小中学生対象)
縄文遺跡案内所	2021年4月23日～11月30日	つがる市教育委員会	—	資産隣接地の仮設駐車場内に案内所を設置し、資産の価値を説明するパネル展示を実施した。
あおもりツーリズム創発塾	2021年8月23日～11月22日	弘前大学	15	つがる市及び弘前市の遺跡ボランティアガイドや地域おこし協力隊員らが参集し、細心の研究と先進遺跡の事例に学ぶ研修を実施した。
つがる縄文遺跡案内人向け資料館研修	2021年9月29日	つがる市教育委員会	10	遺跡ボランティアガイドつがる縄文遺跡案内人が、資料館での展示解説にも熟練するよう、資料館での研修を実施した。
ふるさと研修	2021年8月6日	七戸町教育委員会	12	新任教諭や今年度七戸町に赴任した教諭を対象に行われる研修。
北海道・北東北の縄文遺跡群世界遺産登録記念パネル展	2021年8月3日～2022年3月31日	七戸町教育委員会	3,141	縄文遺跡群の世界遺産登録を記念し、ニツ森貝塚館の企画展示室でパネル展示を実施した。※8月3日～3月31日までの来館者数。
ニツ森貝塚館体験活動	2021年6月～2022年1月	七戸町教育委員会	147	来館者に向けてまが玉づくりやプラ板ストラップづくりを行った。
世界文化遺産登録記念シンポジウム「世界遺産登録から未来へ～これからの三内丸山～」	2021年11月20日	三内丸山遺跡センターほか	120	世界文化遺産登録を記念し、基調講演や取組事例、パネルディスカッションを行った。
2021年度 第45次発掘調査現地説明会	2021年10月16日	三内丸山遺跡センター	35	2021年度の発掘調査の成果を現地で説明した。
さんまる縄文体験「発掘をしてみよう」	2021年7月30日	三内丸山遺跡センター	15	遺跡で実際に発掘調査を体験した。
さんまる縄文体験「縄文のムラの箱庭づくり」	2020年8月21日	三内丸山遺跡センター	9	縄文時代のムラを箱庭で作った。
さんまる縄文体験「土偶を作ろう」	2022年1月22日	三内丸山遺跡センター	10	粘土を使って土偶を作った。
さんまる縄文体験「土偶のレプリカ作り」	2021年10月30日	三内丸山遺跡センター	7	土偶の複製品(レプリカ)を作った。
さんまる縄文学講座1	2021年8月8日	三内丸山遺跡センター	17	まつりに関連する出土品を紹介し、縄文時代の精神文化や、その発展について解説。
さんまる縄文学講座2	2021年11月21日	三内丸山遺跡センター	26	遺跡から出土した魚骨や漁具を通して、青森県内の縄文時代の水産資源の利用について解説。
さんまる縄文学講座3	2021年11月13日	三内丸山遺跡センター	15	遺構や遺物の特徴から1年以上続いた縄文時代の中での社会の変遷について解説。
さんまる縄文学講座4	2021年10月2日	三内丸山遺跡センター	11	ヒスイや黒曜石等の出土品から縄文時代の交流・交易の特徴や時期ごとの変遷について解説。

名称	開催日	事業主体	参加者数	概要
さんまる縄文学講座5	2021年10月16日	三内丸山遺跡センター	11	遺跡出土の木材をとおして、縄文時代から近世までの青森県内の木材利用の特徴について解説。
特別展「あおもりの縄文世界」	2021年7月17日～11月28日	三内丸山遺跡センター	27,089	青森県内の縄文遺跡の出土品についてわかりやすく紹介した。
企画展「縄文人と数」	2022年1月22日～3月31日	三内丸山遺跡センター	242	縄文時代の出土品には「イミテーション」(模倣・まね)として実用品を模倣したものが数多く見られる。これらを通して縄文時代の精神世界を紹介した。
2021年度特別史跡三内丸山遺跡報告会	2022年3月12日～	三内丸山遺跡センター	710(動画視聴)	発掘調査の成果、特別研究推進事業の成果についての動画をYoutube上で公開し、資料を公式HPで公開した。
発掘調査速報展「さんまる速報展！2021」	2022年3月12日～3月31日	三内丸山遺跡センター	0	近年調査を続けている遺跡北端部でみつけた「溝状遺構」の時期・規模・構造に迫る展示。
縄文ファッションショー	2022年3月13日～	三内丸山遺跡センター	1773(動画視聴)	三内丸山遺跡をはじめとする縄文遺跡からの出土品をもとに製作した衣服や装飾品を用いてファッションショーを行った。
堅穴住居のジオラマをつくろう！	2021年8月7日	函館市縄文文化交流センター	11	大船遺跡の堅穴住居を参考に模型を製作する。
御所野縄文WeeeeKs	2021年10月16日～11月7日	一戸町、岩手県北広域振興局	2,618	ウォーキングイベント、星空観察、花火、縄文給食の日、縄文とうるしのワークショップ、考古学者体験、郷土芸能披露など御所野遺跡及び縄文文化の理解を深める週間。
御所野遺跡登録記念地域連携フォーラム	2022年1月22日	岩手大学平泉文化研究センター、一戸町教育委員会、御所野縄文博物館	100	御所野遺跡の価値、世界遺産登録の意義を内外に発信するとともに、岩手県における世界遺産の保護・活用について考えるフォーラム。
「北海道・北東北の縄文遺跡群」パネル展	①2021年11月25日～12月22日 ②2022年1月9日	洞爺湖町教育委員会	—	世界遺産登録を記念して、「縄文遺跡群」のパネルを展示 ①みずうみ読書の家 ②成人式会場
ボランティアガイド講習会	2021年10月9日、10月23日 2022年2月16日	洞爺湖町教育委員会	12	遺跡ガイド育成のための講習会
ふるさとの教育研修講座	2021年10月4日	青森市	46	教員初任者を対象とした講座
環境活動体験会	2021年8月11日	青森市	37	青森市及び周辺市町村に在住する子ども・保護者を対象とした講座
市民スクール	2021年12月21日	青森市	15	市民を対象とした講座
英語ガイド	2021年7月31日～8月2日	秋田県	11	中学生・高校生を対象に、英語で伊勢堂岱遺跡のガイドを行う研修会
ガイド入門講座	2021年4月25日～2021年10月16日 計6回	大湯ストーンサークル館	25	遺跡のガイド養成を目的とした講座
ガイドレベルアップ講座	2021年5月13日～2021年11月5日	大湯ストーンサークル館	31	遺跡ガイドを対象としたレベルアップ講座

名称	開催日	事業主体	参加者数	概要
出前講座	2021年5月31日～2022年1月14日	鹿角市教育委員会	231	世界文化遺産及び大湯環状列石についての講座(計6件)。講師は大湯ストーンサークル館より派遣。
体験学習会「キウス周堤墓群のバス見学会」	2021年8月18日(水)、10月6日(水)、10月10日(日)、10月16日(土)、10月20日(水)、11月10日(水)、11月13日(土)、11月14日(日)	千歳市教育委員会	119	キウス周堤墓群と、開催回により千歳市埋蔵文化財センター、市内史跡などを見学。埋蔵文化財センター職員引率回とボランティアガイド引率回あり
企画展示会「ほかの縄文遺跡群も訪れてみませんか？北東北編」	2022年1月7日(金)～3月25日(金)	千歳市教育委員会	80	青森県・秋田県・岩手県の構成資産・関連資産をパネルを用いて紹介
ちびっこ縄文講座	①2021年6月11日 ②2021年7月14日 ③2021年10月15日 ④2021年10月21日	弘前市教育委員会	延べ146	地元裾野小学校5・6年生児童、裾野中学生全生徒を対象に、大森勝山遺跡の価値や縄文文化、周辺の縄文遺跡、世界遺産登録の取り組みを周知 ①出前講座、②現地見学、③文化財マップ事業、④土器づくり体験の3回実施 ※小学校5・6年生児童(25人)は①～④、中学生全生徒(29人)は①・②のみ
冬至モニターツアー	2021年12月22日	弘前市教育委員会	13	冬至の日に、岩木山山頂に太陽が沈む様子を観察する。ガイド養成講座受講者を対象に実施。
是川縄文館考古学講座「北海道・北東北の縄文遺跡群と世界遺産7」	2021年5月15日(①)・6月19日(②)・7月10日(③)	八戸市埋蔵文化財センター是川縄文館	170	①世界遺産登録の先にあるもの、②縄文時代の巨大な凸凹！千歳市キウス周堤墓群、鷲ノ木遺跡の環状列石と堅穴墓域、③皆で考えよう縄文文化の価値
是川縄文館考古学講座「植物からみる縄文の暮らし」	2021年12月18日(①)・2022年1月15日(②)	八戸市埋蔵文化財センター是川縄文館	81	①里山の環境と植物、②かごや縄などの編組製品からみる縄文時代の植物利用
特別展考古学講座	2021年12月11日	八戸市埋蔵文化財センター是川縄文館	52	東アジアの中の是川石器時代遺跡、そして世界文化遺産へ
サポートスタッフ研修会	2021年5月29日(①)・2022年2月26日(②)	八戸市埋蔵文化財センター是川縄文館	48	世界遺産に関する講話
秋期企画展考古学講座	2021年11月6日	八戸市埋蔵文化財センター是川縄文館	60	「縄文人が”装う”意味」
八戸市史講座	2022年6月12日	八戸市立図書館	16	漆と縄文人
根岸公民館講座	2021年6月26日	根岸公民館	15	世界遺産と縄文
五戸小学校世界遺産講座	2021年7月1日	八戸市埋蔵文化財センター是川縄文館	70	世界遺産へGO！是川遺跡から学ぶJOMON
電気関係学会東北支部連合大会	2021年6月12日	八戸工業大学	47	世界遺産！縄文遺跡
八戸中央ライオンズクラブ例会	2021年8月16日	八戸中央ライオンズクラブ	16	世界遺産 是川石器時代遺跡

名称	開催日	事業主体	参加者数	概要
講話	2021年10月1日・8日	鷗盟大学	45	縄文是川と世界遺産
令和3年度第1回八戸総合教育会議	2021年10月22日	八戸市教育委員会教育総務課	38	縄文土器からみる縄文人のくらし
じょーもびあ:遺跡の案内人第2回オープンカレッジ	2021年10月23日	じょーもびあ宮畑	30	北海道・北東北の縄文遺跡群のなかの是川石器時代遺跡
縄文是川ボランティア学習会	2021年10月30日	縄文是川ボランティア	13	漆と縄文人
是川中学校世界遺産講座	2021年11月9日	八戸市埋蔵文化財センター是川縄文館	99	世界遺産へGO! 是川遺跡から学ぶJOMON
講話	2021年11月9日	八戸市総合政策部市民連携課	18	是川縄文館と世界遺産
地域文化論授業	2021年11月17日	八戸学院大学	321	是川縄文館の活動と世界遺産・縄文遺跡群
放送大学第2学期面接授業「是川遺跡の縄文考古学」	2021年11月28日	放送大学	11	第8講義 世界遺産登録と「北海道・北東北の縄文遺跡群」
ジオサイトからみる世界遺産オンラインセミナー	2022年2月16日	三陸ジオパーク推進協議会中部ブロック会議	71	世界遺産と是川遺跡
教職員オンライン研修	2022年2月16日	是川小学校	16	世界遺産 是川石器時代遺跡
合計			119,321	

表22 ガイダンス施設の設置状況(観察指標Ⅶ-2関係)

構成資産名		施設名称	設置年月	備考
001	大平山元遺跡	外ヶ浜町大山ふるさと資料館	2001年4月	
002	垣ノ島遺跡	函館市縄文文化交流センター	2011年11月	
003	北黄金貝塚	北黄金貝塚情報センター	2001年6月	
004	田小屋野貝塚	つがる市縄文住居展示資料館カルコ	1987年3月	
005	二ツ森貝塚	二ツ森貝塚館	2021年4月	
006	三内丸山遺跡	三内丸山遺跡センター	2019年4月	
007	大船遺跡	函館市縄文文化交流センター	2011年11月	
008	御所野遺跡	御所野縄文博物館	2002年4月	
009	入江貝塚	入江・高砂貝塚館	1998年4月	
010	小牧野遺跡	青森市小牧野遺跡保護センター	2015年4月	
011	伊勢堂岱遺跡	伊勢堂岱縄文館	2016年4月	
012	大湯環状列石	大湯ストーンサークル館	2002年4月	
013	キウス周堤墓群	千歳市埋蔵文化財センター	2010年4月	
014	大森勝山遺跡	裾野地区体育文化交流センター	—	裾野地区体育文化交流センターの一部を利用して出土品を展示。
015	高砂貝塚	入江・高砂貝塚館	1998年4月	
016	亀ヶ岡石器時代遺跡	つがる市木造亀ヶ岡考古資料館	1980年4月	
017	是川石器時代遺跡	八戸市埋蔵文化財センター是川縄文館	2011年7月	

表23 パンフレットによる情報提供(観察指標Ⅶ-3関係)

名称	作成(改訂)主体	規格・頁数	発行部数	言語	概要
北海道・北東北の縄文遺跡群まるごとナビ2021	縄文遺跡群世界遺産保存活用協議会	A4・20p	35,000	日本語	北海道・北東北の縄文遺跡群の構成資産の概要や見どころ、イベント情報等について紹介したパンフレット。
北海道・北東北の縄文遺跡群ハンディパンフレット	縄文遺跡群世界遺産協議会	A4横2/3サイズ・147p	38,300	日本語・英語併記	北海道・北東北の縄文遺跡群の構成資産の概要について紹介したパンフレット。
北海道・北東北の縄文遺跡群周遊マップ(日本語)	縄文遺跡群世界遺産協議会	A1・両面カラー	178,000	日本語	北海道・北東北の縄文遺跡群の構成資産の所在地について紹介したパンフレット。
北海道・北東北の縄文遺跡群周遊マップ(英語)	縄文遺跡群世界遺産協議会	A1・両面カラー	34,200	英語	北海道・北東北の縄文遺跡群の構成資産の所在地について紹介したパンフレット。
北海道・北東北の縄文遺跡群パンフレット(日本語)	縄文遺跡群世界遺産本部	A4・16p	45,000	日本語	北海道・北東北の縄文遺跡群の顕著な普遍的価値及び構成資産の概要について紹介したパンフレット。
北海道・北東北の縄文遺跡群パンフレット(英語)	縄文遺跡群世界遺産本部	A4・16p	6,000	英語	北海道・北東北の縄文遺跡群の顕著な普遍的価値及び構成資産の概要について紹介したパンフレット。
北海道・北東北の縄文遺跡群包括的保存管理計画概要版	縄文遺跡群世界遺産本部	A4・20p	30,000	日本語	北海道・北東北の縄文遺跡群包括的保存管理計画の概要を示したパンフレット。
小冊子『Let's北の縄文』	北海道	A5・18p	50,000	日本語	小学生以下の年齢層向けに北海道の縄文文化を紹介する資料
チラシ『北海道・北東北の縄文遺跡群』	北海道	A4・1p	14,000	日本語	道内の構成資産・関連資産と世界遺産登録を紹介する資料
小冊子『知ってる？北海道いぶり五大遺産～未来につなげたい、いぶりの宝物～』	北海道胆振総合振興局	A5・17p	15,000	日本語	胆振管内の縄文遺産を始めとした文化遺産を、漫画により、北海道の未来を担う子供たちにも広くPRする資料
縄文あおりカレンダー	青森県	A3・両面カラー	5,000	日本語	青森県内の縄文遺跡群の価値・内容を伝えるカレンダーの原画を県内児童・生徒より募集し作成。
縄文あおりテキストBOOK	青森県	B5・116p	1,500	日本語	世界遺産の概要、縄文遺跡群の顕著な普遍的価値や構成資産の特徴等について解説したガイド向けのテキスト。
あきたの縄文	秋田県教育委員会	A5・20p	8,500	日本語	小学校6年生向け学習資料(副読本)
登録記念リーフレット	外ヶ浜町・大平山元遺跡もりあげ隊	A3・2つ折・両面	5,000	日本語	資産の価値、クロニクル
世界遺産登録推進バナー広告	函館市教育委員会	L100.0、W100.0	1	日本語	縄文遺跡群ロゴマークをデザインしたバナー広告を、函館市電らつくる号に掲出。
北海道・北東北の縄文遺跡群リーフレットシリーズ 史跡垣ノ島遺跡	函館市教育委員会・縄文遺跡群世界遺産登録推進本部	L21.0、W10.0	9,000	日本語・英語	垣ノ島遺跡の概説リーフレット。
世界遺産登録広報物	函館市教育委員会	A4・両面	12,000	日本語	縄文遺跡群の世界遺産登録を、函館市内の小学生全員に配布・周知するための広報物。
「北海道・北東北の縄文遺跡群」世界遺産登録記念シール	函館市教育委員会	A5・片面	12,000	日本語	縄文遺跡群の世界遺産登録を記念して、函館市内の小学生全員に配布するためのノベルティシール。
史跡垣ノ島遺跡・大船遺跡リーフレット	函館市教育委員会	A4・三つ折り・両面	113,000	日本語・英語・中国語(簡体字・繁体字)・韓国語	史跡垣ノ島遺跡・史跡大船遺跡を紹介するためのリーフレット。
噴火湾文化	伊達市噴火湾文化研究所	A4・16p	8,000	日本語	史跡北黄金貝塚公園の紹介等

名称	作成(改訂)主体	規格・頁数	発行部数	言語	概要
遺跡説明板マップ	つがる市教育委員会	A4・裏表	500	日本語	構成資産内の遺構地点に設置した簡易説明板の位置を案内する。縄文遺跡案内所で配布した。
資料館ガイド	つがる市教育委員会	A3・見開き・4p	4,000	日本語	構成資産のガイダンス施設と位置付ける市内資料館の展示ガイド
つがる市郷土学副読本	つがる市教育委員会	A4・20p	1,600	日本語	「北海道・北東北の縄文遺跡群」を学ぶ副読本を作成し、市内小学3～6年生及び中学生全員に配布した。
史跡二ツ森貝塚	七戸町教育委員会	A3・4つ折り	18,000	日本語	史跡公園と二ツ森貝塚館のリーフレット
特別史跡三内丸山遺跡	三内丸山遺跡センター	蛇腹折4山(210mm×525mm 仕上がり105mm×210mm)	日本語:103,000	日本語・英語・中国語(繁体・簡体)、韓国語、タイ語	遺跡とガイダンス施設を紹介するリーフレット
ワークシート	三内丸山遺跡センター	A4	—	日本語	学校向けワークシート HP「特別史跡三内丸山遺跡」内でダウンロード可
三内丸山遺跡ガイドブック(子ども版)	三内丸山遺跡センター	A4・16p	10,000	日本語	子ども向け冊子
三内丸山遺跡ガイドブック(ダイジェスト版)	三内丸山遺跡センター	A4・16p	10,000	日本語	行政視察向け冊子
三内丸山遺跡ガイドブック	三内丸山遺跡センター	A4・92p	1,840	日本語	販売用
三内丸山通信 第74号	三内丸山遺跡センター	A3・2p	3,000	日本語	三内丸山遺跡に関する情報紙
三内丸山通信 第75号	三内丸山遺跡センター	A3・2p	3,000	日本語	三内丸山遺跡に関する情報紙
北海道・北東北の縄文遺跡群リーフレットシリーズ 史跡大船遺跡	函館市教育委員会・縄文遺跡群世界遺産登録推進本部	L21.0、W10.0	9,000	日本語・英語	大船遺跡の概説リーフレット。
探求パンフレット「自然とともに生きた縄文人」	一戸町教育委員会	A4・8p	32,000	日本語	御所野遺跡の調査研究の最新成果をまとめた探求用パンフレット
縄文体験プログラム	一戸町教育委員会	A4・4p	4,000	日本語	御所野縄文公園で実施している縄文体験を紹介
御所野遺跡総合パンフレット	一戸町教育委員会	A4・16p	3,000	日本語	御所野遺跡の総合パンフレット
御所野遺跡案内マップ	いちのへ文化・芸術NPO	A3・8つ折り	3,000	日本語	御所野遺跡の配置や、周囲に自生する植物の利用方法を紹介。
世界遺産「北海道・北東北の縄文遺跡群」入江貝塚/高砂貝塚ガイドブック	洞爺湖町教育委員会	A5・28p	10,000	日本語	入江貝塚・高砂貝塚と入江・高砂貝塚館の展示品を解説するガイドブック
リーフレット「国指定史跡 小牧野遺跡」	(一社)小牧野遺跡保存活用協議会	A4・2p	5,500	日本語・英語・中国語(簡体字)・韓国語・台湾語(繁体字)	小牧野遺跡及びガイダンス施設のリーフレット
伊勢堂岱遺跡	北秋田市	A4	31,000	日本語・英語	

名称	作成(改訂)主体	規格・頁数	発行部数	言語	概要
伊勢堂岱遺跡	北秋田市	A4・3つ折り	31,000	日本語・英語	
大湯ストーンサークル館リーフレット	大湯ストーンサークル館	A4・3つ折り・両面	10,200	日本語	
特別史跡大湯環状列石ガイドブック	大湯ストーンサークル館	A4・32p+表紙	300	日本語	
パンフレット『国指定史跡キウス周堤墓群』	千歳市教育委員会	A4・8p	3,000	日本語	史跡キウス周堤墓群の特徴の解説、調査歴の概説等 ※2020年度版の世界文化遺産登録による文言等の修正
リーフレット『キウス周堤墓群見学・散策マップ』	千歳市教育委員会	A4・1枚・両面	10,000	日本語	史跡キウス周堤墓群の見学・散策ポイントの案内
大森勝山遺跡リーフレット	弘前市教育委員会	A4・折込両面カラー	7,000	日本語	既存リーフレットの刷新
大森勝山遺跡ポスター	弘前市教育委員会	B2・カラー	200	日本語	既存ポスターの刷新
令和3年度是川縄文館特別展パンフレット	八戸市埋蔵文化財センター 是川縄文館	A3・2つ折・4p	5,000	日本語	特別展「是川遺跡」の解説パンフレット
令和3年度是川縄文館秋季企画展パンフレット	八戸市埋蔵文化財センター 是川縄文館	A3・二つ折・4p	5,000	日本語	秋季企画展「装い～身を飾る人びと～」の解説パンフレット
世界遺産是川石器時代遺跡パンフレット	八戸市埋蔵文化財センター 是川縄文館	A3・2つ折・4p	10,000	日本語	是川石器時代遺跡の解説パンフレット
社会科副読本「世界遺産になった！是川石器時代遺跡」	八戸市埋蔵文化財センター 是川縄文館	A5・16p	2,500	日本語	小学生向け社会科副読本
合計			972,241		

表24 ホームページによる情報提供(観察指標Ⅶ-3関係)

名称	運営主体	概要	アドレス	言語	更新回数	アクセス数
北海道・北東北の縄文遺跡群	縄文遺跡群世界遺産登録推進本部	北海道・北東北の縄文遺跡群の紹介	https://jomon-japan.jp/	日本語・英語	28	595,091
いぶりの縄文	北海道胆振総合振興局	胆振総合振興局管内の市町による取組や縄文文化施設の紹介	http://www.iburi.pref.hokkaido.lg.jp/hk/kks/jomon/toppage.htm	日本語	6	1,224
いしかり JOMON CLIP	北海道石狩振興局	石狩振興局管内の縄文に関連する情報を動画や写真で掲載し、その魅力を発信するサイト	https://www.ishikari.pref.hokkaido.lg.jp/hk/kks/jomonclip.html	日本語	39	883
石狩振興局ニュース(縄文世界遺産編)	北海道石狩振興局	管内遺産の「キウス周堤墓群(千歳市)」をはじめとした縄文文化の魅力をPRするYouTube動画	https://www.youtube.com/watch?v=m2PILBMihz8 他	日本語	7	4,530
縄文世界遺産推進室/世界遺産登録推進ポータルサイト	北海道	北海道内の縄文文化や縄文遺跡群の紹介	http://www.pref.hokkaido.lg.jp/ks/bns/jomon/onde_x.htm	日本語	30	47,023
あおもりの文化財	青森県	青森県内の文化財の紹介	http://www.pref.aomori.lg.jp/bunka/education/culture.html	日本語	16	6,106
秋田県公式サイト「美の国あきたネット」	秋田県	縄文遺跡群の世界遺産登録決定等の情報発信	https://www.pref.akita.lg.jp/pages/genre/bunka	日本語	3	—
外ヶ浜町	外ヶ浜町	外ヶ浜町公式ホームページ(遺跡概要等を掲載)	http://www.town.sotgahama.lg.jp	日本語	56	2,780
函館市	函館市	函館市公式ホームページ(遺跡概要等を掲載)	https://www.city.hakodate.hokkaido.jp	日本語	18	78,758
函館市縄文文化交流センター	函館市縄文文化交流センター	縄文文化交流センターの事業内容や開館状況などに関するページ。	http://www.hjcc.jp/	日本語・英語	43	8,590
函館市縄文文化交流センタースタッフブログ	函館市縄文文化交流センター	函館市縄文文化交流センター学芸スタッフのブログ。センターイベントや縄文文化に関する情報などを発信。	http://blog.livedoor.jp/hako_mai/	日本語	6	3,304
噴火湾文化研究所	伊達市	伊達市噴火湾文化研究所の公式ホームページ 史跡北黄金貝塚の情報等を掲載	https://www.date.city.hokkaido.jp/funkawan/	日本語	12	3,000
史跡・世界遺産、資料館	つがる市	つがる市の公式ホームページ(イベント情報、遺跡、縄文遺跡案内所、ガイド活動などの紹介)	http://www.city.tsugaru.aomori.jp/soshiki/kyoiku/syakaikyoku/shiseki	日本語	15	—
旅の蔵七戸	七戸町観光物産推進協議会	史跡二ツ森貝塚及びガイダンス施設等の情報発信	https://www.shichinohe-kankou.jp/futatsumorikaizuka/	日本語・英語	8	5,517
Facebook七戸町教育委員会世界遺産対策室	七戸町教育委員会	史跡二ツ森貝塚及びガイダンス施設等の情報発信	https://www.facebook.com/%E4%B8%83%E6%88%B8%E7%94%BA%E6%95%99%E8%82%B2%E5%A7%94%E5%93%A1%E4%BC%9A%E4%B8%96%E7%95%8C%E9%81%BA%E7%94%A3%E5%AF%BE%E7%AD%96%E5%AE%A4-124505064563445/	日本語	96	15,747
特別史跡三内丸山遺跡	三内丸山遺跡センター	遺跡や出土品、施設などの紹介	https://sannaimaruyama.pref.aomori.jp	日本語・英語・中国語・韓国語	60	420,000
御所野縄文公園ホームページ	いちのへ文化・芸術NPO	御所野遺跡および御所野縄文公園の基本情報、イベント情報等掲載	https://goshono-iseki.com	日本語・英語・中国語・韓国語	90	253,460
青森市	青森市	青森市の公式ホームページ(遺跡概要、ガイダンス施設概要を掲載)	https://www.city.aomori.aomori.jp/	日本語	4	2,703
国指定史跡 小牧野遺跡	(一社)小牧野遺跡保存活用協議会	小牧野遺跡の公式ホームページ(遺跡概要、イベント情報、アクセス等を掲載)	https://komakinosite.jp/	日本語	32	121,517
国史跡小牧野遺跡/ 縄文の学び舎・小牧野館	(一社)小牧野遺跡保存活用協議会	小牧野遺跡のFACEBOOK公式ページ(遺跡概要、イベント情報、アクセス等を掲載)	https://www.facebook.com/komakinosite/	日本語	86	62,693

名称	運営主体	概要	アドレス	言語	更新回数	アクセス数
史跡伊勢堂岱遺跡	北秋田市教育委員会	伊勢堂岱遺跡の公式ホームページ(遺跡の概要、イベント、アクセス等を掲載)	http://www.city.kitaakita.akita.jp/isedotai	日本語	—	57,374
鹿角市HP 大湯ストーンサークル館	鹿角市	大湯環状列石および大湯ストーンサークル館の紹介、イベント等案内	https://www.city.kazuno.akita.jp/kanko_bunka_sports/bunkazai/7/5593.html	日本語	—	50,425
キウス周堤墓群	千歳市	史跡概要(記事・現況写真・地形図)、アクセス、パンフレットによる解説(PDFデータ/日・英・中(繁・簡)・韓)、ユネスコ世界文化遺産登録について	https://www.city.chitose.lg.jp/docs/95-3227-169-915.html	日本語	1	15,214
国指定史跡大森勝山遺跡と世界遺産	弘前市	大森勝山遺跡並びに世界遺産登録の取り組みを紹介 ※8月下旬、本HPを「大森勝山遺跡」に刷新	http://www.city.hirosaki.aomori.jp/gaiyou/chosya/gyousei/omorikatsuyamaisekitosekaiisan.html	日本語	2	4,569
大森勝山遺跡	弘前市	大森勝山遺跡並びに世界遺産登録の取り組みを紹介 ※8月下旬、HP「国指定史跡大森勝山遺跡と世界遺産」を本HPに刷新	http://www.city.hirosaki.aomori.jp/gaiyou/bunkazai/kuni/omori_katsuyama/index.html	日本語	6	2,942
八戸市埋蔵文化財センター 是川縄文館	八戸市埋蔵文化財センター 是川縄文館	是川石器時代遺跡及び是川縄文館の公式ホームページ(遺跡・館概要、イベント情報、アクセス等)	https://www.korekawa-jomon.jp/	日本語・英語	92	119,799
合計					756	1,883,249

表25 構成資産の保存活用に関わる民間団体の概要(観察指標Ⅷ-1関係)

名称	団体の種別	会員数	設立年月	団体の概要
大平山元遺跡もりあげ隊	任意団体	10	2019年7月	遺跡のPR活動
一般財団法人道南歴史文化振興財団	一般財団法人	47	2016年4月	ガイダンス施設である函館市縄文文化交流センターの指定管理者であり、構成資産である大船遺跡の管理委託者。大船H遺跡等、市内の発掘調査の調査実施者でもある。
北の縄文CLUB	任意団体	50	1998年4月	土器や勾玉等の制作や遺跡清掃等の活動を通じ、縄文文化の普及啓発を行っている。平成29年度北海道地域文化選奨受賞。
道南縄文文化推進協議会	任意団体	法人会員 1,172	2013年8月	2市1町の商工会議所・商工会で組織する「函館・北斗・七飯経済団体協議会」を母体としており、縄文文化の普及啓発に係るイベント開催やグッズ制作のほか、駅前ビルへの懸垂幕設置なども実施している。 正会員56・賛助会員1116
オコンシベの会	任意団体	40	2001年5月	史跡北黄金貝塚でのボランティアガイドを担う
だて噴火湾縄文まつり実行委員会	任意団体	15	1997年5月	史跡公園で開催する体験学習イベントの運営を担う
二ツ森貝塚遺跡保存協力会	任意団体	16	1997年4月	史跡二ツ森貝塚の復元竪穴住居の燻蒸や便益施設の清掃、草刈を実施。
二ツ森貝塚ボランティアガイドの会	任意団体	7	2021年4月	地元の有志が設立したボランティアガイド団体を引き継設立した。 遺跡のボランティアガイドや体験活動を行う。
三内丸山応援隊	一般社団法人	88	1995年5月	三内丸山遺跡センターの受付、遺跡ガイド、ものづくり体験などの業務を行う。
三内丸山縄文発信の会	特定非営利活動法人	81	2003年8月	年6回「縄文ファイル」を刊行し、遺跡の最新情報を発信するほか、「縄文塾」という講演会などを実施している。
自然と歴史の会	任意団体	25	1996年7月	御所野遺跡をはじめとした、町内の文化財や自然についての情報交換や研修、美化活動などを行う。
御所野遺跡を支える会	任意団体	25	2002年4月	御所野遺跡の来訪者案内や展示解説を行う。
御所野発掘友の会	任意団体	30	2004年4月	御所野遺跡の清掃活動や博物館ミュージアム販売グッズ作成などを行う。
御所野愛護少年団	任意団体	61	1999年5月	一戸町立一戸南小学校3年生から6年生の児童で組織。御所野遺跡の美化活動やPR活動、調査研究などを行い、毎年成果発表を行っている。
アプタ・フレナイの会	任意団体	20	2003年4月	洞爺湖町の貴重な遺跡への理解を深め、保護と活用を図り、発信していくことを目的としている。
小牧野遺跡保存活用協議会	一般社団法人	7	2014年10月	小牧野遺跡の保存活用及び周辺の保全等に取り組み、小牧野遺跡保護センター及び観察施設の指定管理者として管理運営を行っている。

名称	団体の種別	会員数	設立年月	団体の概要
伊勢堂岱遺跡ワーキンググループ	任意団体	20	1997年4月	遺跡でのボランティアガイドや、情報発信、活用等を行っている。
伊勢堂岱遺跡ジュニアボランティアガイド	任意団体	52	2015年7月	ボランティアガイドで、小学生から高校生で構成されている。
大湯SCの会	任意団体	40	2019年7月	大湯環状列石(ガイダンス施設含む)でのガイド活動に従事
千歳文化財保護協会	任意団体	20	1979年11月	文化財の保護と保護思想の普及に必要な事業、文化財に関する調査研究、学習のための機関紙の発行、その他必要な資料等の整備及びその出版、頒布並びにこれらの斡旋等を行う。
キウス周堤墓群を守り活かす会	任意団体	33	2014年6月	キウス周堤墓群をはじめとする市内遺跡に関する会員の学習活動、世界文化遺産キウス周堤墓群の保存活用に向けた市民側からの支援活動、市内遺跡や先史時代に関する情報のインターネット等による発信や講演会及び見学会等に取り組み、連携による活動の促進と質の向上を目指した市内や他自治体の関係団体との交流を行う。
史跡大森勝山遺跡保存活用推進会議	任意団体	18	2013年7月	遺跡の草刈りなどの維持管理、公開活用イベントの実施、遺跡の保全管理を行う。
弘前縄文の会	任意団体	100	2014年9月	大森勝山遺跡をはじめ、津軽地方の縄文遺跡の価値や魅力を伝えるために設立。大森勝山遺跡のガイド養成講座を実施。
大森勝山縄文遺跡ガイドの会	任意団体	30	2022年1月	大森勝山遺跡のガイド案内を実施。
つがる縄文の会	特定非営利活動法人	100	2007年7月	亀ヶ岡石器時代遺跡に関するイベントやフォーラム、研修会などを開催し、資産の情報発信に努めている。
つがる縄文遺跡案内人	任意団体	12	2019年9月	亀ヶ岡石器時代遺跡やガイダンス施設でガイド活動を行っている。
是川文化財愛護会	任意団体	13	1974年7月	是川石器時代遺跡の環境整備や保全活動等の愛護事業を実施している。
八戸縄文保存協会	任意団体	139	1995年10月	是川縄文館に関連する事業への協力や、縄文是川ボランティアへの支援、是川石器時代遺跡の世界遺産登録に向けたイベント等を実施している。
縄文是川ボランティア	任意団体	45	1996年10月	是川石器時代遺跡及び是川縄文館展示室のボランティアガイドや体験学習の指導、スキルアップのための内部研修等を実施している。
合計		2,316		

表26 資産に関する地域住民、民間団体の活動(観察指標Ⅷ-1関係)

名称	開催日	事業主体	参加者数	概要
北の縄文マルシェ	2021年12月12日	染谷商会、土偶と埴輪にグッとくる大人の部活	—	縄文文化をモチーフとしたアイテム作りのワークショップやグッズの販売を実施。
おとなのDOKI♡DOKI♡『土器づくり体験』	2021年11月23日	北24条商店街振興組合	20	縄文土器をモチーフにした土器の作成体験イベント。
「縄文あおもり」第30号の発行	2021年12月	「青森県の縄文遺跡群」世界遺産をめざす会	9,023	「青森県の縄文遺跡群」世界遺産をめざす会ニュースレター。会員数:法人・団体会員93団体、個人会員8,930名
第8回会議	2021年6月11日	大平山元遺跡もりあげ隊	10	書面
第9回会議	2022年1月12日	大平山元遺跡もりあげ隊	8	
縄文遺跡群パネル展示	2021年5月1日～5日	縄文DOHNANプロジェクト	250	大沼公園において縄文遺跡群のパネル展示およびワークショップを開催。市教委協力。参加者数は概数。
地域貢献活動	2021年6月1日～10日	株式会社工藤組	40	大船遺跡の砂利整地作業や垣ノ島遺跡へのロープ柵の設置など、地域貢献活動を実施。参加者数(作業員数)は概数。
青函みらい会議	2021年6月11日	函館財務事務所	65	「縄文時代から学ぶSDGsと地方創生ーWithコロナの青函みらい像ー」をテーマにオンラインでディスカッションを実施。市教委学芸員がパネリストとして参加。
『北海道・北東北の縄文遺跡群を旅するガイド』寄贈	2021年7月21日	函館商工会議所	105	105者から寄付を募り、北海道渡島・桧山管内全小中学校等268施設へ1,340冊寄贈。
世界遺産登録の啓発・PR事業	2021年7月28日～	函館商工会議所	—	「世界遺産のある街函館」ステッカー2,100枚を会員に配布・掲出したほか、世界遺産登録周知看板や横断幕を市内各所に設置。
第4回北海道新聞縄文絵画コンクール	2021年8月20日～31日	北海道新聞函館支社	302	渡島・桧山管内の小中学生を対象に、「縄文時代」をテーマにした絵を募集。市教委共催。
縄文土器づくり	2021年8月29日	北の縄文CLUB	15	函館市南茅部総合センターにおいて縄文土器づくり体験を開催。
函館縄文スイーツ・スタンプラリー	2021年10月8日～11月30日	函館スイーツ協議会	182	函館・道南の14店舗で函館縄文スイーツや函館縄文アイスを購入・応募した方から抽選でスイーツ詰め合わせなどをプレゼントする企画を実施。
縄文ウェルネス 栗づくしの休日	2021年10月9日	縄文DOHNANプロジェクト	30	青森県ラムダ会議関連事業として、垣ノ島遺跡を会場に栗の勉強や遺跡散策等を開催。
「垣ノ島遺跡」の中でJOMONコンサート	2021年10月9日	一般財団法人道南歴史文化振興財団・縄文DOHNANプロジェクト	69	地域へ向けて遺跡の活用・親しまれることを目的に、垣ノ島遺跡の芝生広場を会場として、JAZZなど3組のコンサートを開催。

名称	開催日	事業主体	参加者数	概要
函館縄文スイーツフェスタ2021	2021年10月30日～31日	函館スイーツ協議会	6,000	市内書店を会場に、函館・道南の和洋菓子店9店舗が一堂に会して、各店が制作した函館縄文スイーツなどを即売。
秋季植樹事業	2021年10月23日	南かやべ森と海の会	43	史跡垣ノ島遺跡にクリの木18本を寄附・植樹。
日帰り周遊ツアー「貸し切り列車『海の恵み号』で行く縄文めぐり旅」	2021年11月6日	株式会社JTB北海道事業部	20	函館スイーツ協議会との共同企画により、縄文にちなんだグルメやスイーツを堪能しながら垣ノ島遺跡や函館市縄文文化交流センターをめぐる列車旅を実施。
寄附	2021年11月12日	はこだて広域森林組合	10	縄文文化交流センター駐車場緑地帯にクルミの木5本と木製ベンチ3台等を寄附・設置。
第4回北海道新聞縄文絵画コンクール作品展	2021年12月9日～21日	北海道新聞函館支社	1,585	市内デパートを会場に、第4回北海道新聞縄文絵画コンクール応募作品302点を展示。
寄附	2021年12月22日	はこだて森林認証推進協議会	—	史跡垣ノ島遺跡に木製ベンチ3台を寄附・設置。
第4回北海道新聞縄文絵画コンクール作品展	2022年1月8日～27日	北海道新聞函館支社	406	市内デパートを会場に、第4回北海道新聞縄文絵画コンクール応募作品72点を展示。
青森×函館縄文交流イベントin!ほっくる	2022年1月15日	縄文DOHNANプロジェクト	262	青森県ラムダ会議関連事業として、世界遺産登録後の青函連携に向けてオンライン番組・体験・物販を開催。
史跡ガイド	2021年4月1日～11月30日	オコンシベの会	8,829	資産内でのガイド、体験学習指導。191回実施。
北海道・北東北の縄文遺跡群世界遺産登録特別局「8J8JOMON」開局式	2021年8月1日	一般社団法人日本アマチュア無線連盟	—	世界遺産登録を記念したアマチュア無線特別局の開局行事。
木造高校講演会	2021年6月17日	NPO法人つがる縄文の会	150	つがる市教育委員会の専門職員を講師とした「北海道・北東北の縄文遺跡群」に関する講演会。
JOMON亀ヶ岡遺跡・田小屋野貝塚まつり2021	2021年10月23日	つがる市教育委員会・NPO法人つがる縄文の会	160	亀ヶ岡石器時代遺跡及び田小屋野貝塚の世界文化遺産登録を記念し、世代を問わず遺跡現地で学び楽しむイベントを新規に開催した。
来訪者へのガイド	2021年4月～2021年11月	つがる縄文遺跡案内人	—	田小屋野貝塚の見学者へのガイドを実施した。
二ツ森貝塚維持・管理活動	2021年4月16日～11月30日	二ツ森貝塚遺跡保存協力会	16	二ツ森貝塚史跡公園内の堅穴住居の燻蒸、便益施設の清掃。
二ツ森貝塚ガイド	2021年4月1日～2022年3月31日	二ツ森貝塚ボランティアガイドの会	1,168	二ツ森貝塚と二ツ森貝塚館のガイド。(団体+個人)
縄文クイズラリー2021in二ツ森貝塚	2021年8月7日・8日	二ツ森貝塚ボランティアガイドの会	36	町内の小学生を対象に二ツ森貝塚と二ツ森貝塚館でクイズラリーを行った。
二ツ森貝塚お土産品開発・販売	2021年8月10日～	佃お菓子のみやきん・二ツ森貝塚ボランティアガイドの会	—	地元製菓店とガイドの会が共同で二ツ森貝塚の出土品をモチーフにしたクッキーを詰め合わせた「二つの森のものがたり」を開発した。

名称	開催日	事業主体	参加者数	概要
縄文土器づくり講座	2021年9月17日・10月23日	ニッ森貝塚ボランティアガイドの会	27	今後の体験活動の展開を検討するため、ガイドの会員と関係者を対象に土器の成形・野焼きを行った。
遺跡ガイド	2021年4月1日～2022年3月31日	(一社)三内丸山応援隊	27,303	遺跡内の立体表示や露出展示を巡り遺跡のガイドを行う
体験学習	2021年4月1日～2022年3月31日	(一社)三内丸山応援隊	6,600	ガイダンス施設内でミニ土偶作りなどの体験学習を行う
大船遺跡清掃活動	2021年4月25日	北の縄文CLUB	6	史跡大船遺跡内および遺跡へ至る道路の清掃活動を実施。
縄文土器野焼き	2021年10月10日	北の縄文CLUB	16	縄文土器づくりにおいて制作し、乾燥させた土器を、史跡大船遺跡体験広場において野焼きを実施。
縄文土器づくり・縄文鍋づくり	2021年11月6日	北の縄文CLUB	10	縄文土器づくりにおいて制作し、乾燥させた土器を、史跡大船遺跡体験広場において野焼きを実施するとともに、制作した土器で縄文鍋の調理実験を実施。
御所野縄文公園クリーンデー	2021年4月24日、11月6日	いちのへ文化・芸術NPO	381	ボランティア団体や企業、一般参加による御所野遺跡の清掃活動。春秋各1回。
御所野発掘友の会による清掃活動	2021年6月14日、7月12日、8月2日、9月13日、10月11日	御所野発掘友の会	64	御所野発掘友の会による御所野遺跡の清掃活動。
世界遺産登録決定記念！ 夏休み 縄文こまきのスタンプラリー	2021年8月1日～8月15日	(一社)小牧野遺跡保存活用協議会	140	スタンプラリー(遺跡とガイダンス施設)
こまきの縄文アカデミア3	2021年10月24日	(一社)小牧野遺跡保存活用協議会	18	ワークショップ等のイベント
ひなまつりスタンプラリー	2022年3月1日～3月6日	(一社)小牧野遺跡保存活用協議会	11	スタンプラリー(ガイダンス施設内)
遺跡解説ガイド	2021年4月1日～2022年3月31日	(一社)小牧野遺跡保存活用協議会	1,242	来訪者に対する小牧野遺跡の解説(団体客のガイド数)
大湯ストーンサークルで夕日を見る会	2021年6月21日	大湯ストーンサークルで夕日を見る会	250	遺跡での「ストーンサークル賛歌」合唱、夕日鑑賞
史跡キウス周堤墓群維持管理活動	2021年5月30日(日)、6月5日(土)、7月17日(土)、9月5日(日)、9月23日(木)、9月25日(土)、10月9日(土)、11月13日(土)	中央連合会 (地域住民町内会)	延べ130	史跡全体の雑木・雑草等の刈取り撤去及び清掃(5/30・7/17・9/23)、史跡内の監視点検及び清掃(9/5・10/9・11/13)、見学者用駐車場の草刈及び刈草集積(6/5・7/17・9/25)
史跡キウス周堤墓群ガイドボランティア	2021年7月12日(月)～8月27日(金)、10月1日(金)～11月23日(火)	キウス周堤墓群を守り活かす会・千歳市(埋蔵文化財センター)	延べ382	キウス周堤墓群の来訪者に対する同行案内・解説(市民協働事業として実施)
世界文化遺産登録候補遺跡見学会	2021年6月27日	弘前縄文の会	延べ38	裾野地区体育文化交流センター(展示施設)及び大森勝山遺跡、亀ヶ岡石器時代遺跡、田小屋野貝塚等を見学。

名称	開催日	事業主体	参加者数	概要
勾玉及び土器・土偶製作技術講習会	2021年7月26日・28日	弘前縄文の会	延べ69	2021年7月26日・28日午後を開催する子ども縄文文化生活体験(勾玉づくり・土偶製作体験)のための講習会。
子ども縄文文化生活体験	2021年7月26日・28日	弘前縄文の会	延べ84	子どもたちを対象とした勾玉づくり・土偶製作体験。
大森勝山遺跡周辺の歴史的文化遺産講座	2021年10月15日・19日	弘前縄文の会	延べ44	大森勝山遺跡を含む周辺の縄文遺跡等に関する講座。
大森勝山遺跡周辺の歴史的文化遺産現地バス見学会	2021年10月24日	弘前縄文の会	延べ39	大森勝山遺跡や亀ヶ岡石器時代遺跡、大平山元遺跡の見学会。
大森勝山遺跡ガイド養成講座	2021年12月3日・10日・17日	弘前縄文の会	延べ135	ガイド養成における大森勝山遺跡の講座や見学会を実施。
大森勝山遺跡周知講座	2021年12月19日	弘前縄文の会	40	大森勝山遺跡に関する講座及び、遺跡の課題や活用を検討するワークショップを開催。
来訪者へのガイド	2021年4月～2021年11月	つがる縄文遺跡案内人	864	亀ヶ岡石器時代遺跡の見学者へのガイドを実施した。
遺跡・展示解説	2021年4月1日～2022年3月31日	縄文是川ボランティア	163	是川石器時代遺跡とその出土品に関する解説 ※新型コロナウイルス感染症対策により、事前予約制とした。
縄文体験学習	2021年4月1日～2022年3月31日	縄文是川ボランティア	311	日曜日縄文体験コーナー等 ※新型コロナウイルス感染症対策により、体験学習内容を制限して実施。
縄文是川ボランティア学習会	2021年10月30日	縄文是川ボランティア	13	漆と縄文人
合計			67,184	

表27 構成資産の保存活用に関わる管理団体の概要(観察指標Ⅷ-1関係)

名称	所有者／管理者	2021年度の従事者、従業員数	2021年度の団体の概要
外ヶ浜町	大平山元遺跡の所有者・管理者	【資産管理保全に係る従事者数】 室長1名(兼務)、学芸員1名、従事者1名(兼務)	教育委員会世界遺産対策室が資産の保存管理を所管している。
函館市	史跡垣ノ島遺跡・史跡大船遺跡の所有者・管理者	【資産管理保全に係る従事者数】 所属長1名、専門職員3名、行政職3名	教育委員会世界遺産登録推進室(文化財課)が資産の保全管理を所管している。
伊達市	史跡北黄金貝塚の所有者・管理者	【資産管理保全に係る従事者数】 所属長1名、専門職員1名、行政職2名	教育委員会生涯学習課文化財係が資産の保存管理を所管している。
つがる市	史跡田小屋野貝塚・史跡亀ヶ岡石器時代遺跡の所有者・管理者	【資産管理保全に係る従事者数】 所属長1名、専門職員4名、行政職2名	地方公共団体(職員数388名)。資産の保存管理を所管するのは教育委員会社会教育文化課。
七戸町	史跡二ツ森貝塚の所有者・管理者	【資産管理保全に係る従事者数】 所属長1名、専門職員1名、行政職2名	地方公共団体(職員数153名)。資産の保存管理を所管しているのは世界遺産対策室。
青森県	特別史跡三内丸山遺跡の所有者・管理者	【資産管理保全に係る従事者数】 所長1名、副所長1名、専門職員9名、行政職5名	青森県教育委員会に属する三内丸山遺跡センターが資産の保存管理を所管している。
一戸町	史跡御所野遺跡の所有者・管理者	【資産管理保全に係る従事者数】 所属長1名、専門職2名、行政職1名	教育委員会世界遺産登録推進室が資産の保存管理を所管。
洞爺湖町	史跡入江・高砂貝塚の所有者・管理者	【資産管理保全に係る従事者数】 所属長1名、専門職員2名	教育委員会社会教育課が資産の保存管理を所管している。
青森市	史跡小牧野遺跡の所有者・管理者	【資産管理保全に係る従事者数】 所属長1名、専門職3名、行政職4名	教育委員会事務局文化財課が資産の保存管理を所管している。
北秋田市	史跡伊勢堂岱遺跡の所有者・管理者	【資産管理保全に係る従事者数】 所属長1名、専門職員1名、行政職4名	教育委員会生涯学習課文化係が資産の保全管理を所管している。
鹿角市	特別史跡大湯環状列石の所有者・管理者	【資産管理保全に係る従事者数】 所属長1名、専門職員2名、行政職1名	教育委員会生涯学習課 大湯ストーンサークル館が資産の保存管理を所管している。
千歳市	史跡キウス周堤墓群の所有者・管理者	【資産管理保全に係る従事者数】 所属長2名(専門職1名、行政職1名)、専門職員4名、行政職員1名	地方公共団体(職員数1,073人)。 教育委員会埋蔵文化財センターが資産の保存管理を所管している。
弘前市	史跡大森勝山遺跡の所有者・管理者	【資産管理保全に係る従事者数】 所属長1名、専門職員2名、行政職3名、土木技師1名	教育委員会文化財課が資産の保存管理を所管している。
八戸市	史跡是川石器時代遺跡の所有者・管理者	【資産管理保全に係る従事者数】 館長1名、副館長1名、専門職員5名、行政職3名	教育委員会は川縄文館が資産の保存管理を所管している。

4 総括

4.1 資産の顕著な普遍的価値と完全性・真実性に関する観察指標

・資産の価値及び属性に対する負の影響は、確認・予見されていない。

4.2 構成資産の保護・管理に関する観察指標

・構成資産における現状変更の件数が39件と、2020年度の28件に比べて増加した。主に史跡整備に伴うものであり、資産の価値に負の影響を及ぼす行為は見られない。

・大湯環状列石において2件のき損が発生したが、地下遺構への影響はない。

・構成資産内における遺産影響評価の実施件数(詳細分析の要否判断件数)が9件と、2020年度の4件から増加しているが、資産の価値に負の影響を及ぼす行為は見られない。

・田小屋野貝塚において公有地化率が84%となり、2020年度の67%から進捗が見られた。

・気温や湿度、降水量、地下水位等の構成資産を取り巻く環境、植生に大きな変化はなく、自然災害による被害も発生しておらず、構成資産に対する負の影響は、確認・予見されていない。

・構成資産の調査研究等を担う専門職員の人数が65人と、2020年度の63人に比べて増加しており、調査研究等の状況がより充実した。

4.3 資産に影響を与える諸条件に関する観察指標

・緩衝地帯における民間の開発許可申請件数が24件と、2020年度の14件に比べて増加したが、法令に基づく許認可手続きが適正に行われており、資産の価値に負の影響を及ぼす行為はない。

・緩衝地帯内及びその周辺における遺産影響評価の実施件数(詳細分析の要否判断件数)が27件と、2020年度の12件から大きく増加しているが、資産の価値に負の影響を及ぼす開発行為等はない。

・構成資産の価値に大きな影響を及ぼすような大気汚染、植生の変化、自然災害による被害は認められない。

・構成資産への来訪者数が約27万6千人と、2020年度の約14万6千人に比べて約1.9倍に増加した。

・来訪者を構成資産に誘導する案内板(サイン)の設置数が243箇所と、2020年度の188件に比べて約1.3倍に増加し、来訪者の受入体制の整備が進んでいる。

4.4 顕著な普遍的価値の伝達に関する指標

・資産に関する研修会等への参加者数が、新型コロナウイルス感染対策の影響もあり、約12万人と2020年度の約19万人と比べて減少したものの、引き続き地方公共団体及び地域住民等によって積極的に研修会等が開催されている。

・パンフレットの発行部数が約97万部と、2020年度の約27万件に比べて約3.6倍と大幅に増加した。また、ホームページのアクセス数も約188万回と、2020年度の約87万回に比べて約2.2倍と大幅に増加した。アナログ媒体とデジタル媒体の両方での情報発信が積極的に行われている。また、情報発信媒体(パンフレット等)の多言語化も進んでいる。

・構成資産の保存活用に関わる民間団体の会員数が2,316(個人1,172、団体1,144)と、2020年度の1,950(個人1,131、団体819)に比べて約1.2倍に増加しており、地域住民が積極的に構成資産の保存・活用に関与している。